

ଆଧୁନିକ ଓଡ଼ିଆ କାବ୍ୟ କବିତାରେ ଜୀବନ ଚିନ୍ତା

ସଂକଳକ

ଡକ୍ଟର ଶରତ ଚନ୍ଦ୍ର ରଥ

ଶ୍ରୀମତୀ ସତ୍ୟଶ୍ରୀ ରଥ

ଆଧୁନିକ ଓଡ଼ିଆ କାବ୍ୟ କବିତାରେ ଜୀବନ ଚିନ୍ତା

ସଂକଳକ : ଡକ୍ଟର ଶରତ ଚନ୍ଦ୍ର ରଥ, ପ୍ରାଚ୍ଛନ୍ନ ପ୍ରଫେସର, ଉତ୍କଳ

ବିଶ୍ୱବିଦ୍ୟାଳୟ, ବାଣୀବିହାର, ଭୁବନେଶ୍ୱର, ମୋ : ୯୪୩୭୭୫୭୨୪୦

ଶ୍ରୀମତୀ ସତ୍ୟଶ୍ରୀ ରଥ

କେଦାରଗୌରୀ ଆପାର୍ଟମେଣ୍ଟ,

ଭୁବନେଶ୍ୱର-୭୫୧୦୦୨

ପ୍ରଥମ ପ୍ରକାଶ : ୨୦୨୫

ପ୍ରଚ୍ଛଦ ଶିଳ୍ପୀ : ବିଭୁପ୍ରସୁନ, ଦିବ୍ୟବିହାର, ଭୁବନେଶ୍ୱର

ମୂଲ୍ୟ : ୧୦୦/- (ଏକଶତ ଟଙ୍କା ମାତ୍ର)

**ADHUNIKA ODIA KABYA
KABITARE JEEBAN CHINTA**

Complied by

Dr. Sarat Chandra Rath, Retd. Prof, Utkal University, Vani
vihar, Bhubaneswar, Mob : 9437756240

Smt. Satyashree Rath

Kedargouri Apartment,
Bhubaneswar-2

First Edition : 2025

Cover Design : Bibhu Prasuna, Divya Vihar, bhubanewar

Price : Rs.100/- (One hundred only)

ଦିବ୍ୟଜନନୀ ଶ୍ରୀମା ଓ
ପରମ ପ୍ରଭୁ ଶ୍ରୀଅରବିନ୍ଦଙ୍କୁ
ପୁଷ୍ପକଟି ସମର୍ପିତ ।

ଡକ୍ଟର ଶରତ ଚନ୍ଦ୍ର ରଥ
ଶ୍ରୀମତୀ ସତ୍ୟଶ୍ରୀ ରଥ

ଆଗରୁ ପଦେ.....

ବାହାର ଜୀବନର ବିକାଶ ପାଇଁ ଭୌତିକ ବିଜ୍ଞାନର ଅବଦାନ ଅଭିନନ୍ଦନୀୟ । ଏହା ଆମକୁ ଆକାଶରେ ପକ୍ଷୀ ପରି ଉଡ଼ାଇ ପାରିଛି, ମାଛ ପରି ପାଣିରେ ବୁଡ଼ାଇ ପାରିଛି ମାତ୍ର ଭିତର ଜୀବନ ପାଇଁ ବିଶେଷ କିଛି କରିପାରିନାହିଁ । କଥା କହିବାର କଳା ଶିଖାଇ ପାରିନାହିଁ, ସ୍ଵାଦ ଓ ବଡ଼ମାନଙ୍କୁ ଯଥାଯଥ ବ୍ୟବହାର ଶିଖାଇ ପାରିନାହିଁ ଯାହା ଆଜିର ସବୁଠାରୁ ବଡ଼ ଆବଶ୍ୟକତା । ଦୀନିକା ଖଟଟିଏ ଯୋଗାଇ ଦେଉଛି ମାତ୍ର ଭଲ ନିଦ ଯୋଗାଇ ପାରିନାହିଁ ।

ସାହିତ୍ୟ ଶିଖାଏ ବଢ଼ିବାର କଳା, କ୍ରୋଧରେ ଜଳୁଥିବା ଅନ୍ତରକୁ ଶୀତଳ କରିପାରେ, ଅନୁତାପରେ ଜର୍ଜରିତ ମନରେ ଶାନ୍ତିର ପ୍ରଲେପ ମାଖି ଦେଇପାରେ । କବିମାନେ ଅର୍ଥାତ ସାହିତ୍ୟର ସୁଖମାନେ ସାଧାରଣ ମନ ଠାରୁ ଟିକିଏ ଅଧିକ ଉଚ୍ଚମନର ଅଧିକାରୀ ହୋଇଥାନ୍ତି । ସେମାନେ ପାଖାପାଖି ଉଚିତ ଅର୍ଥରେ ଶିକ୍ଷାଗୁରୁର ଭୂମିକା ମଧ୍ୟ ତୁଲାଇଥାନ୍ତି । ଆଧୁନିକ ଓଡ଼ିଆ କାବ୍ୟକବିତାକୁ ମନନ ପୂର୍ବକ କେତେଜଣ କବିଙ୍କର ମାର୍ଗଦର୍ଶନକୁ ଅନୁଶୀଳନ କରି କିଛିକିଛି ମଣିମୁକ୍ତା ସଂଗ୍ରହ କରାଯାଇଛି ଏହି ପୁସ୍ତକରେ ।

ଏକଥା କୁହାଯାଇପାରେ ଯେ, ବ୍ୟକ୍ତିଗତ ଜୀବନ ଓ ସାମାଜିକ ଜୀବନରେ ଭଲରେ ଚଳିବା ପାଇଁ ପୃଥିବୀର ବଢ଼ିମାନର ସର୍ବଶ୍ରେଷ୍ଠ ପାଠଟି ହେଉଛି ବଢ଼ିବାର କଳା (Art of living) ଅର୍ଥାତ୍ ନିଜକୁ ଜାଣିବା ଏବଂ ଅନ୍ୟମାନଙ୍କୁ ଜାଣିବା, ନିଜ ସହିତ ନିଜେ ଚଳିପାରିବା ଏବଂ ଅନ୍ୟମାନଙ୍କ ସହିତ ଭଲରେ ଚଳିପାରିବା ।

ଏହି ପୁସ୍ତକର ପ୍ରଣୟନ ଦିଗରେ ପ୍ରେରଣା ପାଇଁ ସାହିତ୍ୟିକ ବନ୍ଧୁ ଅଭିରାମ ଦାସ, ପ୍ରବୋଧ କୁମାର ନନ୍ଦ, ଅରୁଣ କାନୁନ୍‌ଗୋ ଏବଂ ଭିକାରୀ

ଧଳକୁ ସାଧୁବାଦ ଜଣାଉଛି । ପ୍ରେରଣା ଓ ଉତ୍ସାହ ନିମନ୍ତେ ବନ୍ଧୁ ମନୋଜ କୁମାର ଜେନା ଓ ବନ୍ଧୁ ବିଜୟ କୁମାର ମହାନ୍ତିଙ୍କୁ ସାଧୁବାଦ ଜଣାଉଛି । ପୁସ୍ତକରେ ସନ୍ନିବେଶିତ ଉଚ୍ଚଗୁଡ଼ିକୁ ଯଥାଯଥ ଭାବରେ ସଜାଜାଧିକାରୀ ସୁପ୍ରିୟା ଦାଶଙ୍କୁ ସାଧୁବାଦ ଜଣାଉଛି । ଉଚ୍ଚୁତି ସଂଗ୍ରହ କାର୍ଯ୍ୟରେ ସହାୟତା ନିମନ୍ତେ ମୋର ସହଧର୍ମିଣୀ ଶ୍ରୀମତୀ ସତ୍ୟଶ୍ରୀ ରଥଙ୍କୁ ଅନେକ ଅନେକ ଧନ୍ୟବାଦ ଜଣାଉଛି । ପ୍ରଚ୍ଛଦପଟ ପ୍ରସ୍ତୁତି ନିମନ୍ତେ ମୋର ଛାତ୍ର ବିଭୁ ପ୍ରସ୍ତୁତଙ୍କୁ ଅନେକ ଶୁଭାଶୀର୍ବାଦ ଜଣାଉଛି ।

ଏହି ପୁସ୍ତକଟି ପ୍ରତ୍ୟେକ ବୟସର ତଥା ପ୍ରତ୍ୟେକ ବ୍ୟକ୍ତିଙ୍କର ଉପକାରରେ ଆସିବ ବୋଲି ମୁଁ ବିଚାର କରୁଛି ।

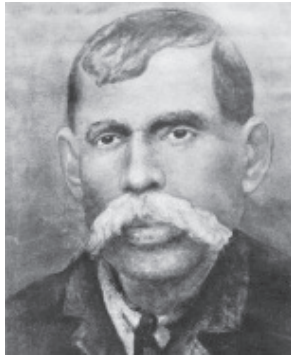
ପ୍ରଫେସର ଶରତ ଚନ୍ଦ୍ର ରଥ

ଭୁବନେଶ୍ୱର

ସୂଚୀପତ୍ର

| | | |
|-----|---------------------------------|-----|
| ୧. | କବିବର ରାଧାନାଥ ରାୟ | ୭ |
| ୨. | ସ୍ୱଭାବକବି ଗଙ୍ଗାଧର ମେହେର | ୧୬ |
| ୩. | ବ୍ୟାସକବି ଫକୀରମୋହନ ସେନାପତି | ୨୩ |
| ୪. | ଭକ୍ତକବି ମଧୁସୂଦନ ରାଓ | ୩୧ |
| ୫. | ପଲ୍ଲୀକବି ନନ୍ଦକିଶୋର ବଳ | ୩୮ |
| ୬. | ଉତ୍କଳମଣି ଗୋପବନ୍ଧୁ ଦାସ | ୫୦ |
| ୭. | ପଣ୍ଡିତ ନୀଳକଣ୍ଠ ଦାସ | ୫୮ |
| ୮. | ପଣ୍ଡିତ ଗୋଦାବରୀଶ ମିଶ୍ର | ୬୧ |
| ୯. | ଉତ୍କଳ ଭାରତୀ କୁନ୍ତଳା କୁମାରୀ ସାବତ | ୬୫ |
| ୧୦. | ନାରୀକବି ବିଦ୍ୟୁତ୍ପ୍ରଭା ଦେବୀ | ୮୦ |
| ୧୧. | କବି ମାୟାଧର ମାନସିଂହ | ୯୧ |
| ୧୨. | କବି ସଚ୍ଚି ରାଉତରାୟ | ୯୯ |
| ୧୩. | କବି ପଦ୍ମଚରଣ ପଟ୍ଟନାୟକ | ୧୦୪ |





କବିବର ରାଧାନାଥ ରାୟ

ଜନ୍ମ : ୧୮୪୮ ମସିହା ।

ମୃତ୍ୟୁ : ୧୯୦୮ ମସିହା ।

ଜନ୍ମସ୍ଥାନ: ବାଲେଶ୍ଵର ଜିଲ୍ଲାର ଯୋର ନିକଟବର୍ତ୍ତୀ କେଦାରପୁର ଗ୍ରାମ ।

ପିତାଙ୍କ ନାମ : ସୁନ୍ଦର ନାରାୟଣ ରାୟ ।

ମାତାଙ୍କ ନାମ : ତାରିଣୀ ଦାସୀ

ରଚନା ସମ୍ଭାର : କେଦାରଗୌରୀ, ଚନ୍ଦ୍ରଭାଗା, ନନ୍ଦିକେଶ୍ଵରୀ, ଉଷା,
ଚିଲିକା, ମହାଯାତ୍ରା, ଦରବାର ଇତ୍ୟାଦି ଇତ୍ୟାଦି ।

୧. ମହତ ଜନର ସଂଜ୍ଞା

ଅନ୍ୟଦ୍ଵାରା ଉପକୃତ ହେଲେ ମହତଜନ କୃତଜ୍ଞତା ପ୍ରକାଶ କରନ୍ତି ।
ସେହି କୃତଜ୍ଞତା ହିଁ ମହତ ଜନର ପ୍ରକୃତ ପରିଚୟ ।

ମହତ ଜନଠାରେ କରୁଣା କଲେ,

ସେ କରୁଣା ନୟାଏ କେବେ ବିଫଳେ ।

ଆଶୁ ସୁଫଳ ଜାତ ନିଶ୍ଚେ ହୁଅଇ,

କରୁଣା ପ୍ରଭା ପୁଣି ପ୍ରତିଫଳଇ । (ମେଘଦୂତ)

୨. ବିଚଳିତ ମନର ଚିତ୍ର

ମନ ବିଚଳିତ ହେଲେ ପାଦତଳୁ ମାଟି ଖସିଯାଏ, ଆକାଶ
ମଥାଉପରେ ଭାଙ୍ଗିପଡ଼େ, ଅସ୍ଥିର ଲାଗେ, ଆଗକୁ ଯାଇ ହୁଏନାହିଁ କିମ୍ବା
ପଛକୁ ଫେରିହୁଏ ନାହିଁ । ଅବସ୍ଥା ମଶାରି ଭିତରର ମଶାପରି ହୁଏ ।

ଆଖି ଭ୍ରମୁଅଛି ଏଣେତେଣେ ମନ

ମଶାରି ଭିତରେ ମଶକ ଯେସନ

(ନନ୍ଦିକେଶ୍ୱରୀ)

୩. ବିଧୂର ବିଧାନ କେ କରିବ ଆନ

ଦେବ କୃତସିନା ଦେବତାଙ୍କୁ ଜଣା,

ମନୁଷ୍ୟ ତ ତହିଁ ସବୁ ବେଳେ ବଣା ।

XXXXX

କେ କହିବ ଆହା ବିଧାତା କିପାଇଁ

ମୃଣାଳକୁ ଦେଲେ କିଏକେ ଜଡ଼ାଇ ?

XXXXX

କିଲାଗି ଚନ୍ଦନ ପନ୍ଥଗ ନିବାସ,

ବୁଝିବାର ସିନା ବିଫଳ ପ୍ରୟାସ !

(ନନ୍ଦିକେଶ୍ୱରୀ)

୪. ଜୀବନର ନଶ୍ୱରତା

କେହି ରହିନାହିଁ ରହିବ ନାହିଁ ଏ

ଭବରଙ୍ଗଭୂମି ତଳେ,

ସର୍ବେ ନିଜନିଜ ଅଭିନୟ ସାରି

ବାଉଡ଼ିବେ କାଳବଳେ । (ପାର୍ବତୀ)

୫. ସବଳର ପ୍ରାଦୁର୍ଭାବ ପାଇଁ :-

ଇଚ୍ଛନ୍ତି ଦାମ୍ଭିକେ ହସ୍ତେ ରଖିବାକୁ
ସମସ୍ତଙ୍କ ଭାଗ୍ୟ ତୋରି,
ନିଜଭାଗ୍ୟ ତୋରି କାଳହସ୍ତେ ଏହା
ପକାନ୍ତି ହେଲେ ପାଶୋରି ।
(ପାର୍ବତୀ)

୬. ଅଭୁଳା ସ୍ମୃତି ପାଇଁ :-

ସ୍ମୃତି ତ କଦାପି ନୁହେଁ ଫିଙ୍ଗିବାର
ପାରିଲେ ଫିଙ୍ଗି ସେ ଲଭନ୍ତା ନିସ୍ତାର ।
(ନନ୍ଦିକେଶ୍ୱରୀ)

୭. କାଳର ପ୍ରଭାବ ପାଇଁ :-

କାଳର ପ୍ରଭାବ ଅପ୍ରତିହତ । ସେ ରାଜାକୁ କରିପାରେ ରଜ୍ଜ ଆଉ
ରଜ୍ଜକୁ କରିପାରେ ରାଜା । ଆଜି ଯେ ରାଜେନ୍ଦ୍ରାସନେ କାଲି ସେ ଫକୀର ।
କାଳ ଗର୍ଭେ ଭବେ ଲୀନ ହେଲେ କେତେ
ମହାପତି ମହାଯଶା,
ହୋଇଅଛି ଯାଙ୍କ ଜୀର୍ଣ୍ଣ ସୌଧ ଏବେ
ବ୍ୟାଗ୍ର ଭଲ୍ଲୁକର ବସା ।
ଶୈବାଳ ପାଷାଣ ଭେଦିରେ ସଉଧ
ହୋଇଛି ନୀଳ ବରଣ,
କୃମି ତନ୍ତୁଜାଳ ହୋଇଅଛି ଏବେ
ଗବାକ୍ଷର ଆସ୍ତରଣ ।

ସ୍ଵର୍ଣ୍ଣ ଦୀପାଲୋକେ ଉଠୁଥିଲା ଯହିଁ
ଅଗୁରୁ ଧୂପର ଘଟା,
ତିମିରକୁ ତହିଁ ବୀଜନ୍ତ ବିଜନେ
ପକ୍ଷବାତେ ଚମତଟା ! ।
(ପାର୍ବତୀ)

୮. କବି ରାଧାନାଥଙ୍କର ଜୀବନ ଦର୍ଶନ :-

ଛାରଭାଗ୍ୟ ମୋର ପିହିତ ପାଷାଣେ,
ମୋ ଜୀବନ ଗଢ଼ା ଅନ୍ୟ ଉପାଦାନେ ।
ଚିର ହାହାମୟ ଏ ଛାର ଜୀବନ,
ଜୀବନ ନୁହଇ, ଜୀବନ୍ତ ମରଣ ।
ଚିରଦିନ ଦୁଃଖ ପ୍ରହାରେ ଜର୍ଜର,
ପକ୍ଷିକ୍ଷ୍ୟ ମୁହିଁ ଦୁଃଖ ଗୁରୁଙ୍କର ।
(ଚିଲିକା)

୯. ଭାଗ୍ୟଂ ଫଳତି ସର୍ବତ୍ର :-

ଯାହା ଘଟିବାର ଅଛି ତାହା ହିଁ ଘଟିବ, ଅନ୍ୟଥା ହେବନାହିଁ । ତାକୁ
ଆଗରୁ ଦେଖି ହେବ ନାହିଁ, ତେଣୁ ତା' ନାମ ଅଦୃଷ୍ଟ ।
ଭବିତବ୍ୟ ଯାହା ଅବଶ୍ୟ ଘଟିବ
କିଏ ତା' କରିବ ଆନ,
କିଏ ଅବା ଏହି ଜ୍ୟୋତିଷକୁ ଗତି
ରୋଧିବାକୁ ବଳବାନ ?
(ପାର୍ବତୀ)

୧୦. ସୁଖର ସ୍ଵରୂପ ପାଇଁ :-

ସୁଖରୂପେ ଯାହା ଜନନେତ୍ରେ ଦିଶେ,
ହାତେ ଆସେ ହାତୁଁ ପଡ଼ିବା ପାଇଁ ସେ,
ବସ୍ତୁନୁହଇ ସେ ଅଚଳଟି ଧୂମ,
ଅନ୍ୟ ନାମ ତା'ର ଆକାଶ କୁସୁମ ।
(ଚିଲିକା)

୧୧. ମୃତ୍ୟୁ ମଧ୍ୟ ଜନ୍ମପରି ସତ୍ୟ :-

ଏ ଜୀବ ନୁହଇ ସ୍ଥିର, ସ୍ଥିରଟି ମରଣ,
ମାଟିର ଏ ଘଟ ନିଶ୍ଚେ ମିଶିବ ମାଟିରେ ।
ଲଗାଇଛି ଫାଶ ସେହୁ ସମସ୍ତଙ୍କ ଗଳେ,
କି ରାଜା, କି ପ୍ରଜା, କିବା ବୀର, କିବା ଭୀରୁ
ଗୁଣୀ ଗୁଣହୀନ ଅବା ସୁନ୍ଦର କୁସ୍ଥିତ,
ଧନୀକ ନିର୍ଦ୍ଧନ ଅବା ପ୍ରବଳ ଦୁର୍ବଳ ।
ସେ ଗୁପ୍ତ ଫାଶୁଁ କେହି ନୁହନ୍ତି ମୁକତ ।
(ମହାଯାତ୍ରା)

୧୨. ମୃତ୍ୟୁ ସର୍ବଗାମୀ :-

ଅଦ୍ଭୁତ ସେ ଚୋର ତାକୁ ରୋଧିଲେ ଚୋରଣ,
ପାଚେରୀ ଲଂଘିଣ ପୁରେ ପଶେ ଅନାୟାସେ,
ତାଳକ କାଳିତ ଗୃହେ ପଶେ ଅକୁଣ୍ଠିତେ,
ନ ଫିଟାଇ ସେ ତାଳକ ଖଞ୍ଜି ଶିରୋମଣି ।
(ମହାଯାତ୍ରା)

୧୩. ମୂର୍ଖପାଖରେ ଜ୍ଞାନୀଲୋକର ଅନାଦର :-

ବନବାସ ଅବକାଶରେ ବର୍ଷାକାଳରେ ପ୍ରସ୍ରବଣ ପର୍ବତରେ ଅବସ୍ଥାନ
କରିଥିବା ବେଳେ ଶ୍ରୀରାମଚନ୍ଦ୍ର ଉପଦେଶ ଛଳରେ ଲକ୍ଷ୍ମଣକୁ କହିଥିବା କଥା
ଏଠାରେ ଉପସ୍ଥାପିତ ।

ଦର୍ଦ୍ଦର ରବ ଶୁଣି ନୀରବ ପିକ

ମୂଢ଼ସଭାରେ ମୂକ ଯଥା ଧାର୍ମିକ ।

(ତୁଳସୀ ସ୍ତବକ)

୧୪. ପ୍ରବୃତ୍ତିର ପ୍ରାବଲ୍ୟ :-

ଦେଖ ଦେଖ ଅଗ୍ରତେ ସରସୀ ଜଳେ

ପଡ଼ି ମଣ୍ଡୁକ କୁର ଅହି କବଳେ

ବିକଳେ ରାବୁ ରାବୁ ଉର୍ଦ୍ଧ୍ୱେ ଉଡ଼ୁଣୀ

ଉଛୁଙ୍କି ଶିଶୁ କଙ୍କି ଦେଲା ଗିଳିଣୀ ।

କାଳ କବଳେ ସିନା ଏରୂପେ ଭାଇ

ଆରତେ ନର ଘାରି ହେଉଣ ଥାଇ

ତେବେ ହେଁ ମନାସଇ ଲଭି ଏ ଦଶା

ମେଢ଼େଇବାକୁ ଭବ ଭୋଗ ଲାଳସା ।

(ତୁଳସୀ ସ୍ତବକ)

୧୫. ଅତି ସର୍ବତ୍ର ଗର୍ହିତମ୍ :-

ବରଷାକାଳ ଅଟେ ଉଦ୍ଭିଦମିତ୍ର

ମାତ୍ର ପଙ୍କଜମଳା ନୋହେ ବିଚିତ୍ର

ଜଳଗହଳ ହେଲା ତା ପକ୍ଷେ ଯମ

ଅତି ସମ୍ପଦ ବାବୁ ମହା ବିଷମ । (ତୁଳସୀ ସ୍ତବକ)

୧୬. ଅହଂଶୂନ୍ୟତା ଓ ସାଧୁସଙ୍ଗର ମହତ୍ତ୍ୱ :-

ଅଦୃଶ୍ୟ ସୋମଫୁଲ ବିତରେ ବାସ,
ସାଧୁକର ନଥାଏ ନାମେ ପ୍ରୟାସ ।

XXXXX

ନିଶା ଶିଶିର ହରେ ଦିବସ ତାପ
ସାଧୁ ସଙ୍ଗମ ଯଥା ବିନାଶେ ପାପ । (ତୁଳସୀ ସ୍ତବକ)

୧୭. ସୁଖଠାରୁ ସୁଖର ଆଶା ଅଧିକ :-

ସୁଖ ଆଶେ ଭୋଳ ସରବେ ଏକାଳେ
ସୁଖ ତ ଭବେ କ୍ଷଣିକ,
କିଏ ନ ଜାଣଇ ସୁଖଠାରୁ ସୁଖ
ଆଶାରେ ସୁଖ ଅଧିକ ? (ଉର୍ବଶୀ)

୧୮. ପଦପଦବୀର ମୋହ :-

ପଦପାଇଁ ଲୋକେ ହୋଇ ଲାଳାୟିତ,
ତୋଷିବାକୁ ବ୍ୟସ୍ତ ମନୁଷ୍ୟର ଚିତ୍ତ ।
ଭ୍ରମନ୍ତି ମନୁଷ୍ୟ ପାଦ ଅନୁସରି
ସେହି ମନୁଷ୍ୟର ପୋଷା ଶ୍ୱାନପରି । (ଦରବାର)

୧୯. ଜୀବନର ନଶ୍ୱରତା :-

ଅଳ୍ପଦିନ ସ୍ମିତିପାଇଁ ଭବ ଚଟି,
ଏଥିପାଇଁ କିମ୍ପା ଏତେ କଟାକଟି ?
ମହୀରେ କାହାର ପ୍ରବେଶ ପ୍ରୟାଶେ
ଓଜନ ଉଶ୍ୱାସ ମହୀ ତ ନଜାଣେ !

କେତେଦିନ ଲାଗି ମଠେଁ ଅବାଘର ?
ଏଥିଲାଗି କିମ୍ପା ଏତେ ଆଡ଼ମ୍ବର !
ମଧ୍ୟେ କେତେଦିନ ମାତର କୁଣିଆ,
ଏଥିପାଇଁ ପୁଣି ନଅଠେ ଦୁନିଆଁ !”

(ଦରବାର)

୨୦. ଗଣ୍ଡିରେ ବାନ୍ଧିନେଲେ କେ କେତେ ଧନ :-

ମଠେଁ କେତେ ଆସି କେତେ ଗଲେ ଭାଇ
କିଏ ନେଇଗଲେ କି ଧନ ମୁଣ୍ଡାଇ ?
ପଡ଼ି ତ ରହିଲେ ପଛେ ହାତୀ ଘୋଡ଼ା,
ପଡ଼ି ତ ରହିଲା ସୁନା ରୁପା ତୋଡ଼ା,
ପଡ଼ି ତ ରହିଲା ରତନେ ଭାସ୍କର,
କୁବେର ଭଣ୍ଡାର ସମ ଗନ୍ତାଘର ।

(ଦରବାର)

୨୧. ଜୀବନର ଲକ୍ଷ୍ୟ :-

ସଂସାରର ଢୁକ ସାର ବଡ଼ପଣ
ଲାଳସାରୁ ନିଅ ବାହୁଡ଼ାଇ ମନ
ଉଦାସୀନ ନେତ୍ରେ ଦୁନିଆଁର ମାନ
ଦେଖିକର ମନ ଧର୍ମେ ଏକତାନ । (ଦରବାର)

୨୨. ଚିଲିକାର ସୌନ୍ଦର୍ଯ୍ୟ :-

ଆହା ଏ ଶୋଭାର କାହିଁ ପଟାନ୍ତର ?
ଥିଲେ ଥିବ ସ୍ୱର୍ଗେ, ମଠେଁ ଅଗୋଚର,

ପାସୋରିବ ଦେଖୁ, କହ, କେଉଁ ଜନ
ଏ ଶୋକପାଶୋରା ଅପସରା ଭୁବନ ?
(ଚିଲିକା)

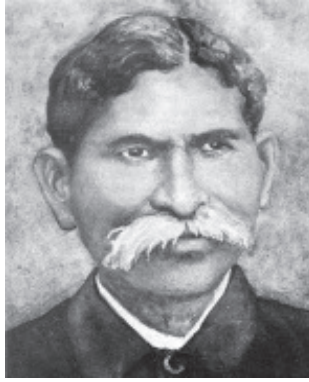
୨୩. ସତ୍ୟବାଦୀର ବର୍ଣ୍ଣନା :-

ମଞ୍ଜୁଛୁରୀଅନା କୁଞ୍ଜ ବିହାରିଣୀ
ସାକ୍ଷୀ ଗୋପିନୀଥ ହୃଦୟ ହାରିଣୀ,
ଦ୍ଵିଜକନ୍ୟା ଲକ୍ଷ୍ମୀ ସ୍ନାନେ ପୂତନୀରା,
ସୌଗନ୍ଧିକ ଗନ୍ଧେ ଚାରୁ ରତ୍ନଚିରା ।
(ଚିଲିକା)

୨୪. ବହିଃସ୍ଵକୃତି ଓ ଜୀବନ ଚିତ୍ରା :-

ପଲ୍ଲବ କର୍ମିଲିଳା ବୃକ୍ଷେ ଅନେକ
ସାଧକ ହୃଦେୟଥା ଉଦେ ବିବେକ ।
ଅର୍କ ପାଦପ ହେଲା ପତ୍ର ବିହୀନ
ସୌରାଜ୍ୟେ ଖଞ୍ଜେ ଯଥା ହୁଅନ୍ତି ଦାନ ।
କଦମ୍ବ ବିକଶିଲା ଗିରି କାନନେ
କଦମ୍ବବନ୍ଧୁ ମେଘ ମନ୍ଦୁ ନିଃସ୍ଵନେ ।
ଭକତ ବନ୍ଧୁ ହରି ନାମ କାଞ୍ଚିନ୍ଦୁ
ହର୍ଷେ ପୁଲକେ ଯଥା ଭକତ ତନ୍ମୁ ।
(ତୁଳସୀ ସ୍ତବକ)





ସ୍ଵଭାବକବି ଗଙ୍ଗାଧର ମେହେର

ଜନ୍ମ : ୧୮୭୨ ମସିହା

ମୃତ୍ୟୁ : ୧୯୨୪ ମସିହା

ଜନ୍ମସ୍ଥାନ : ସମ୍ବଲପୁରର ବରପାଳା ଗ୍ରାମ

ପିତାଙ୍କନାମ : ଚୈତନ୍ୟ ମେହେର

ମାତାଙ୍କନାମ : ତାରିଣୀ ଦାସୀ

ପଦ୍ୟରଚନା : ରସରତ୍ନାକର, ଇନ୍ଦୁମତୀ, ଉତ୍କଳଲକ୍ଷ୍ମୀ,
କୀଚକବଧ, ଅଯୋଧ୍ୟାଦୃଶ୍ୟ, ତପସ୍ଵିନୀ, ପ୍ରଣୟବଳରୀ, ଅହଲ୍ୟାସ୍ତବ,
ମହିମା, କବିତାକଲ୍ଲୋଳ, ଅର୍ଦ୍ଧ୍ୟଥାଳୀ, କବିତାମାଳା, କୃଷକସଂଗୀତ ଇତ୍ୟାଦି
ଇତ୍ୟାଦି ।

୧. ଶରୀର, ଯିଏ ଶୀର୍ଣ୍ଣ ହୋଇ ସରିସରି ଯାଏ :-

ଚିର ସ୍ଥାୟୀ ନୁହେଁ

ଶରୀର ପାଦପ

ଭବ ତରଙ୍ଗିଣୀ ତୀରେ,

ପ୍ରାଣମୂଳ ମାଟି

ଯୌତ ହୋଇଗଲେ

ଭାସିଯାଏ କାଳନୀରେ । (ଇନ୍ଦୁମତୀ)

୨. ଆସିଲା ବେଳକୁ ଏକା, ଗଲାବେଳେ ମଧ୍ୟ ଏକା

କେହି ତ କାହାରି ନୁହଁନ୍ତି ରାଜନ
ମାୟାମୟ ଭବହାଟେ,
ଆପଣା ଆପଣା କଉଡ଼ି ସରିଲେ
ଫେରୁଛନ୍ତି ନିଜବାଟେ । (ଜୟମୁଦ୍ରା)

୩. ଗତସ୍ୟ ଶୋଚନା ନାହିଁ :-

ଗଲା କଥା ଗଲା ସ୍ମୃତିପତ୍ର ତାକୁ
ପୋଛିଦିଅ ମହାମନା,
ଗତକଥା ସ୍ମରି ଶୋଚନା କରିବା
ନୀତି ଶାସ୍ତ୍ର ଅଛି ମନା । (ଜୟମୁଦ୍ରା)

୪. ଲଲାଟ ଲିଖନ, କେ କରିବ ଆନ :-

କର୍ମଫଳ ଘେନି ଜନ୍ମ ଲଭୁଛନ୍ତି
ଜୀବଗଣ ବସୁଧାରେ
ଫଳ ଭୁଞ୍ଜିସାରି ଯାଉଛନ୍ତି ପୁଣି
କୃତକର୍ମ ଅନୁସାରେ । (ଜୟମୁଦ୍ରା)

୫. ଭାରତରେ ରାଜଧର୍ମ :-

ହୃଦ ପଛେ ଜଳେ ବିଦ୍ୟୁତ୍ ଅନଳେ
ଜଳଦାନେ ଘନ ବାଧ୍ୟ,
ସୁଖ ତେଜିରାଜା ତୋଷିବ ପରଜା
ତେବେ ତ ପରମାରାଧ୍ୟା । (ତପସ୍ବିନୀ)

୬. ମନ ଅନୁସାରେ ଫଳ :-

ଯା'ମନ ଯେପରି ତା' ପାଇଁ ସେପରି
ଫଳ ଥୋଇଥାଏ ବିଶ୍ୱ,
ଉଚ୍ଚମନା ଉଚ୍ଚେ ଅମୃତ ଲଭଇ
ନୀଚମନା ପାଏ ବିଷ ।

(ପ୍ରଣୟ ବଲ୍ଲରୀ)

୭. ମନୁଷ୍ୟର ତ୍ରିଗୁଣାତ୍ମିକା ପ୍ରକୃତି :-

ଅନୁକମ୍ପା ତହିଁ ବୋଇଲେ ସିଦ୍ଧେ !
କର୍ମକରେ ଲୋକ ଶ୍ରଦ୍ଧା ସହିତେ
ପୁଲେ ପୁଲେ ଯଥା ବିଭିନ୍ନ ବାସ,
ଜୀବନ ଜୀବନେ ଶ୍ରଦ୍ଧା ନିବାସ ।
ଶରଧା ସ୍ୱଭାବ ବର୍ଣ୍ଣ,
ଦଇବୀ ମାନବୀ ଆସୁରୀ ଭେଦରେ
ହୋଇଥାଏ ଫଳପ୍ରସୁ ।

(ତପସ୍ୱିନୀ)

୮. ପୂଜ୍ୟପୂଜାର ବ୍ୟତିକ୍ରମ ଫଳ :-

ଘେନ ପୂଜ୍ୟପୂଜା ବ୍ୟତିକ୍ରମ ଫଳ
ଯା' ଠାରେ ରଖୁଛୁ ଲୟ,
ସେ ତୋତେ ଚିହ୍ନିବ ନାହିଁ ତୁ ଦେଲେ ହେଁ
ଆପଣାର ପରିଚୟ । (ପ୍ରଣୟ ବଲ୍ଲରୀ)

୯. ସମୟ ସୁଯୋଗ ପାଇଲେ ମନର ପ୍ରବୃତ୍ତି ଫୁଟେ :-

ସମୟ ପାଇଲେ ଜୀବନେ ପ୍ରବୃତ୍ତି
ଫୁଟି ପଡ଼ିଥାଏ ଆସି,
ପ୍ରବୃତ୍ତି ବର୍ଜିତ କେ ଅଛି ଜଗତେ
କି ଗୃହୀ କି ବନବାସୀ ?
(ପ୍ରଣୟ ବଲ୍ଲରୀ)

୧୦. ଅନାହୃତୋ ପ୍ରବିଶ୍ୟତି, ଅପୃଷ୍ଠୋ ବହୁ ଭାଷତେ:-

ଅନାହୃତ ହୋଇ ଆସି କେହି ତୋର
ଅଯଥା ପ୍ରଶଂସା କଲେ,
ଜାଣିଥିବୁ ତା'ର ଆଗମନ ତୋତେ
ଠକିବାକୁ କଉଶଳେ । (ପ୍ରଣୟ ବଲ୍ଲରୀ)

୧୧ . ଘରୋଇ ଚଳଣି :-

ସ୍ଵାମୀ ସେବା କାର୍ଯ୍ୟେ ନାରୀ ପ୍ରତିନିଧି
କଦାପି କରିବୁ ନାହିଁ,
ବିନା ବେତନର ପରିଚାରିକାକୁ
ଘରୁ ଦେବୁ ଘଉଡ଼ାଇ । (ପ୍ରଣୟ ବଲ୍ଲରୀ)

୧୨ . ନଶୟ ଓ ଭାଉଜର ସମ୍ପର୍କ :-

ନଶୟ ଅଳିରେ କେବେ ନ ଚଳିବୁ
ଅଧିକେ କରିବୁ ସ୍ନେହ,
ବିମନା ହେଲେ ହେଁ କୋଳକୁ ଆଣିବୁ
ଆଉଁସି ତା' ମୁହଁ ଦେହ । (ପ୍ରଣୟ ବଲ୍ଲରୀ)

୧୩. ଭବିଷ୍ୟତ ଅନିଶ୍ଚିତ :-

ବୁଝା କିପାଁ ଏତେ ଭାବନା ଭାବିନି !

ଭବିତବ୍ୟ ଅଛି ଆନ,

ଭବିଷ୍ୟତପୁର ପ୍ରବେଶ କ୍ଷମତା

ଲଭିନାହିଁ ନରଜ୍ଞାନ ।

(ପ୍ରଣୟ ବଲ୍ଲରୀ)

୧୪. ଯେଉଁଠି ଥିଲେ ମଧ୍ୟ ସୁନା ହିଁ ସୁନା :-

କୁସ୍ଥାନ ବାସରେ ମହତ ଜନର

ସଦଗୁଣ ନହୁଏ ନାଶ,

ଶୁଣାନ ଭୂମିରେ ଜନ୍ମିଲେ ତୁଳସୀ

ହୁଅଇ କି ହାନବାସ !

ଆନନ୍ଦେ ବିଷାଦେ ସମଭାବେ ଥାନ୍ତି

ମହତ ସ୍ୱଭାବ ଧରି,

ପୂର୍ଣ୍ଣମାରେ ଯଥା ନାଚଇ ସାଗର

ଅମାବାସ୍ୟାରେ ସେପରି ।

(କବିତା-ମହିମା)

୧୫. ଦୁର୍ଜନଙ୍କ ପ୍ରତି କଟାକ୍ଷ :-

ଅନେକ ଗ୍ରାମରେ ଛନ୍ତି ଜଘନ୍ୟ ଦୁର୍ଜନ

ଶାନ୍ତି ସ୍ଥଳେ କରିଥାନ୍ତି କଳହ ସୃଜନ

ଦୁଷ୍ଟଙ୍କ ଜୀବନ ଥାଏ ପାପୀ ଧନେ ବିକା,

କଳି ଲଗାଇବା ତାଙ୍କ ଜୀବନ - ଜୀବିକା ।

ଆପଣାକୁ କରିଥାନ୍ତି ମୃଗେନ୍ଦ୍ର ବିଚାର
 ମଣିଥାନ୍ତି ଗ୍ରାମଲୋକେ ତାଙ୍କର ଶିକାର ।
 (କବିତା-ପଞ୍ଜାୟତ)

୧୭. ଅନ୍ନ ହିଁ ଜୀବନ :-

ଅନ୍ନଘେନି ରହିଛି ଅଖିଳ ସଂସାର,
 ଅନ୍ନବିନା ଜଗତେ ଉଠେ ହାହାକାର
 ଅନଘେନି ପୃଥିବୀ ସରଗ ସମାନ,
 ଅନ୍ନବିନା ପୃଥିବୀ ସତେ ତ ହୁଅନ୍ତା ଶମଶାନ ।
 (କବିତା-କୃଷକସଂଗୀତ)

୧୭. ପ୍ରଭୁଙ୍କୁ ପ୍ରଣାମ :-

ବିଶ୍ୱଜୀବନ ହେ,
 ତୁମ୍ଭଙ୍କୁ କରୁଣା ସିନ୍ଧୁ
 ବୋଲିବାକୁ ମନ ବଳୁନାହିଁ ଯେଣୁ
 ସିନ୍ଧୁ ତୁମ୍ଭ କୃପାବିନ୍ଦୁ ।
 xxxxxxxxxxxxxxxxxxxxxxxxxxxxxxx
 ‘ମୁଁ’କାର ମାତର ମୋର ନୁହେଁ ବୋଲି
 କହିବାକୁ ନାହିଁ ବାଟ
 ଦୂରୁ ଶ୍ରୀଚରଣେ ଅର୍ପଣ କରୁଛି
 ଘେନ ତା’ ବିଶ୍ୱସମ୍ରାଟ । (କବିତା-ଭକ୍ତି)

୧୮. ମଧୁମୟ ବିଶ୍ୱ :-

ବିଶ୍ୱ ଦେଖ ମଧୁମୟରେ ଜୀବନ !
ବିଶ୍ୱଦେଖ ମଧୁମୟ
ମଧୁର ଝରଣା କରିବ ହରଣା
ତୋ ପାପ ମରଣ ଭୟ ରେ ଜୀବନ ! (କବିତା-ମଧୁମୟ)

୧୯. ଅମୃତ ସାଗର ବିନ୍ଦୁ :-

ମୁଁ ତ ଅମୃତ ସାଗର ବିନ୍ଦୁ
ନଭେ ଉଠିଥିଲି ତେଜି ସିନ୍ଦୁ
ଖସି ମିଶିଛି ଅମୃତ ଧାରେ
ଗତି କରୁଛି ସେ ଅକ୍ୱପାରେ (କବିତା-ଅମୃତମୟ)

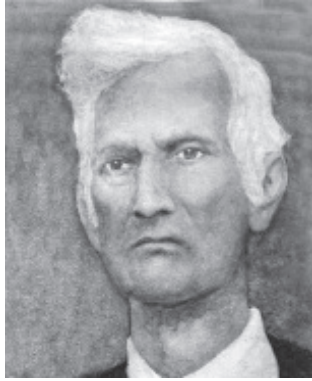
୨୦. ଧର୍ମର ମହାକାବ୍ୟ :-

ଧର୍ମ ଏକା ଜଗତରେ ଉତ୍ପତ୍ତି-କାରଣ
ଏକା ଧର୍ମ କରିଅଛି ଜଗତ ଧାରଣ
ଅଶ୍ୱଳ ଜଗତ ସେହି ଧରମେ ଚାଳିତ
ଧରମରେ ବୃଦ୍ଧିମାନ ଧରମେ ପାଳିତ । (କବିତା-ଧର୍ମ)

୨୧. ଧନପ୍ରତି ମନୋଭାବ :-

ଧନ, ନୀରବେ ଆସିବୁ ରେ
ଗରବ ନ ଦେବୁ ମନେ,
ବିରତ ନକରି ଅବିରତ ଥିବୁ
ବିବେକ ଅନୁଗମନେ । (କବିତା-ଧନପ୍ରତି)





ବ୍ୟାସକବି ଫକୀରମୋହନ ସେନାପତି

ଜନ୍ମ : ୧୩ ଜାନୁଆରୀ ୧୮୪୩ ମସିହା

ମୃତ୍ୟୁ : ୧୪ ଜୁନ୍ ୧୯୧୮ ମସିହା

ଜନ୍ମସ୍ଥାନ : ବାଲେଶ୍ଵର ଜିଲ୍ଲାର ମଲ୍ଲିକାଶପୁର ଗ୍ରାମ

ପିତାଙ୍କ ନାମ : ଲକ୍ଷ୍ମଣ କୁମାର ସେନାପତି

ମାତାଙ୍କ ନାମ : ତୁଳସୀ ଦେବୀ

ପଦ୍ୟ ସମ୍ଭାର : ଉତ୍କଳ ଭ୍ରମଣ, ଅବସର ବାସରେ, ପୂଜାଫୁଲ,
ଉପହାର ଇତ୍ୟାଦି ଇତ୍ୟାଦି ।

୧. ମାତୃଭାଷାର ମହତ୍ତ୍ଵ :-

ଆପଣ ତ ହେଲେ ଏବେ ଇଂରେଜୀ ପଢୁଆ

ମାତୃଭାଷା କହିବାକୁ ଲାଗିବ ଅତୁଆ ।

XXXXX

ପଢ଼ ଇଙ୍ଗରେଜୀ କେହିମନା କରୁନାହିଁ,
କିନ୍ତୁ ବାପା କାମ କର ଜାତିକୁଳଚାହିଁ ।
ଘୃଣା କରୁଅଛ ମାତୃଭାଷା ପଢ଼ିବାକୁ
ହାୟ ହାୟ ଲାଜକଥା କହିବି କାହାକୁ ?
କେତେ ବାବୁମାନଙ୍କର ଦେଖୁଛି ଦୁର୍ଦ୍ଦଶା
ଲାଜମାଡ଼େ କହିବାକୁ ନିଜ ମାତୃଭାଷା । (ଉତ୍କଳ ଭ୍ରମଣ)

୨. ମାତୃଭାଷା ଓ ମାତୃଭୂମିର ମହତ୍ତ୍ୱ :-

ପଢ଼ିଲି ନାନା ଦେଶଭାଷା
କାହିଁ ତ ନ ପୂରିଲା ଆଶା ।

x x x x x

ଦେଖିଲି ବୁଲି ବହୁଦୂର
କାହିଁ କାମାକ୍ଷା କାନପୁର,
ପାଇଲି ନାହିଁ ଘୂରିଘୂରି
ମୋ ମାତୃଭୂମିର ମାଧୁରୀ ।

(ପୂଜାଫୁଲ ପୁସ୍ତକରୁ)

୩. ଆତ୍ମସମ୍ମାନ ଓ ଆତ୍ମଜ୍ଞାନ ପାଇଁ :-

ଆତ୍ମସମ୍ମାନ ଆତ୍ମଜ୍ଞାନ
ଆପଣା ଇନ୍ଦ୍ରିୟ ଶାସନ
ଯେ ଲୋକ ଯେତେ ରକ୍ଷାକରେ
ଧନ୍ୟ ସେ ଲୋକ ସମାଜରେ ।

(ପୂଜାଫୁଲ ପୁସ୍ତକରୁ)

୪. ଅସାଧ ବୋଲି କିଛି ନାହିଁ :-

ଅସାଧ କି ଅଛି ଜଗତେ
ସକଳ ଯତ୍ନର ଆୟତ୍ନ ।
ମାନବ ଯାହା କରିପାରେ
କିମ୍ପା ଅସାଧ ତୁମ୍ଭ ଠାରେ । (ପୂଜାଫୁଲ ପୁସ୍ତକରୁ)

୫. ଆୟତ୍ନରେ ମନର ମହତ୍ତ୍ୱ :-

ବଶ ଯେ କରିଛି ମନକୁ
ସେ ଜିଣିପାରେ ଜଗତକୁ ।
ନଥିଲେ ହିତାହିତ ଜ୍ଞାନ
ତୁମ୍ଭେ ହିଁ ତୁମ୍ଭ ଶତ୍ରୁଜାଣ । (ପୂଜାଫୁଲ ପୁସ୍ତକରୁ)

୬. ପରଦୁଃଖରେ ଦୁଃଖୀ ପାଇଁ :-

ସୁନ୍ଦର କମଳେ ଶିଶିର ବିନ୍ଦୁ
ସୁନ୍ଦର ଗଗନେ ପୂର୍ଣ୍ଣିମା ଲୟ ।
ତହିଁରୁ ସୁନ୍ଦର ଦିଶେ ଉଜ୍ଜ୍ୱଳ
ପର ଦୁଃଖେ ଯେଉଁ ନୟନ ଜଳ । (ପୂଜାଫୁଲ ପୁସ୍ତକରୁ)

୭. କହିବା ଆଗରୁ ଭାବିବା :-

ବାକ୍ୟ ବୋଲିବାର ପୂର୍ବେ କରିବ ବିଚାର
ଅଛି କି ନା ଇତ୍ୟାଦିଷ୍ଟ ଏଥିରେ କାହାର ।
ଯେଉଁ ଲୋକ କରିପାରେ ବଚନ ସଂଯମ
ଜଗତରେ ପରିଚିତ ସେହି ବିଜ୍ଞତମ । (ପୂଜାଫୁଲ ପୁସ୍ତକରୁ)

୮. କେଉଁ କେଉଁ କଥା ଭୁଲିବା ଉଚିତ :-

ଭୁଲି ଯାଏ ଅନ୍ୟ ଯାହା କଲି ଧନଦାନ
ଭୁଲିଯାଏ ଅନ୍ୟ ମୋତେ କଲା ଅପମାନ ।
ଭୁଲିଯାଏ କରିଅଛି ପର ଉପକାର
ଭୁଲିଯାଏ ଅନ୍ୟ ଯାହା କଲା ଅତ୍ୟାଚାର । (ପୂଜାଫୁଲ ପୁସ୍ତକରୁ)

୯. ସତ୍ୟବାଦୀ ବନବିଦ୍ୟାଳୟପାଇଁ :-

ସତ୍ୟବାଦୀ ଗ୍ରାମେ ଦେଖୁ ବାଣୀର ମନ୍ଦିର,
ଭାବିଭାବି ମନ ମଧ୍ୟେ ବୁଝିଲିଣି ସ୍ଥିର ।
ଇତିହାସୁଁ ଶୁଣାଥିଲା ନାଳନ୍ଦା ବିହାରେ
ସତ୍ୟବାଦୀ ଗ୍ରାମେ ଆସିବ ତ ଦେଖିବାରେ । (ଉତ୍କଳଭ୍ରମଣ)

୧୦. ପୃଥ୍ଵୀ କ୍ଷଣକ୍ଷଣକେ ଆନ :-

ପୃଷ୍ଠି ଚହଟେ କିପାଁ କୁସୁମ କଢ଼ି,
ଦୁଇ ଦିନରେ ଯେବେ ପଢ଼ିବ ଝଡ଼ି ।
ନଥିଲା ନାହିଁ ମରୁଭୂମିରେ ଜଳ,
କିପାଇଁ ମରୀଚିକା କରଇ ଛଳ ।
ବିଛେଦ ହେବ ଯେବେ ଅବଶ୍ୟ ଥରେ
କିପାଁ ମିଳନ ହେଲା ତାହା ସଙ୍ଗରେ ।
ଏତେ ଦିନରେ ମୋର ଜନ୍ମିଲାଜ୍ଞାନ
ବିଶ୍ଵ ତ ନୁହେଁ ପୃଷ୍ଠି ସୁଖର ସ୍ଥାନ ।
(କବିତର-ଜଗତ ନୁହେଁ ପୃଷ୍ଠି ସୁଖର ସ୍ଥାନ)

୧୧. ମାଆଙ୍କ ମୃତ୍ୟୁରେ ପିଲାଙ୍କର ଦୁଃଖ :-

ବାବା ! ମୋ ମାଆ ଗଲେ କାହିଁ ?
ଖୋଜିଲିଣି ସବୁଠାରେ
ଘର ମଧ୍ୟେ ବଗିଚାରେ
ଯାହାକୁ ପଚାରେ କେହି କିଛି କହୁନାହିଁ
ବାବା ମୋ ମାଆ ଗଲେ କାହିଁ ?

xxxxx

ବାବା ମୋ ମାଆ ଗଲେ କାହିଁ ?
ତାଙ୍କୁ ହୋଇଥିଲା ଜର
ଆସୁଥିଲା ଡାକତର
ଆଜି କାହିଁ ଡାକତର ଆସିଲା ତ ନାହିଁ
ବାବା ମୋ ମାଆ ଗଲେ କାହିଁ ?

xxxxx

ବାବା ମୋ ମାଆ ଗଲେ କାହିଁ ?
ରୋଜି ତୁମେ ଆନନ୍ଦରେ
ବସି ଲେଖୁଥିଲ ଘରେ
ଆଜି କିମ୍ପା ବସିଅଛ ଜଳଜଳ ଚାହିଁ
ବାବା ମୋ ମାଆ ଗଲେ କାହିଁ ?

xxxxx

ବାବା ! ମୋ ମାଆ ଗଲେ କାହିଁ ?
ନ ଲାଗୁଣୁ ଭୋକ ହାତ
ଧରି ସେ ଖୁଆନ୍ତି ଭାତ
ଆଜି ତ ଲାଗୁଛି ଭୋକ କେହି ତାକୁନାହିଁ ?
ବାବା ମୋ ମାଆ ଗଲେ କାହିଁ ?

ବାବା ! ମୋ ମାଆ ଗଲେ କାହିଁ ?
 କାନ୍ଦିଲେ କରୁଛ ତୁନି
 ଆପେ କାନ୍ଦୁଛ ବାହୁନି
 କହୁନାହିଁ ଫେଡ଼ି ମାଆ ଆସିବେ କି ନାହିଁ ?
 ବାବା ମୋ ମାଆ ଗଲେ କାହିଁ ?

(କବିତା- ମୋ ମାଆ ଗଲେ କାହିଁ)

୧୨. ମାଆଙ୍କ ମୃତ୍ୟୁରେ ଭଉଣୀକୁ ଭାଇର ଆଶ୍ୱାସନା :-

ଭାଇଟି ବୟସେ ବଡ଼ ଭଉଣୀଟି ସାନ
 ଭଉଣୀଟିଠାରୁ ଭାଇ କିଛି ବୁଦ୍ଧିମାନ ।
 କାଲିଠାରୁ ମାଆ କାହିଁ ଯାଇଛନ୍ତି ଛାଡ଼ି
 କାନ୍ଦିଲେଣି ଦୁଇପିଲା ତକା ପାଡ଼ିପାଡ଼ି
 ଦିନରାତି ଦୁଇଜଣ ବାହୁନି ବାହୁନି
 ମନକୁ ସାନ୍ତ୍ୱନା ଦେଇ ଭାଇ ହୋଇ ତୁନି
 ଧୀରେଧୀରେ ଯାଇ ଭଉଣୀକୁ କଲା ମନା
 କାନ୍ଦନା ସରିଆ ଆଉ କାନ୍ଦନା କାନ୍ଦନା ।
 କାନ୍ଦିବାକୁ ବାବା ପରା କରିଛନ୍ତି ମନା ।

xxxxx

ମାଆ, ଆଉ କେତେବେଳେ ନ ଆସିବେ ଫେରି
 ହାତ ମୁହଁ ଧୋଇ ଆ ଯା କରନାହିଁ ତେରି
 ସଞ୍ଜ ହେଲା ଯିବା କରିବାକୁ ଉପାସନା
 କାନ୍ଦନା ସରିଆ ଆଉ କାନ୍ଦନା କାନ୍ଦନା
 କାନ୍ଦିବାକୁ ବାବା ପରା କରିଛନ୍ତି ମନା
 କାନ୍ଦନା ସରିଆ ଆଉ କାନ୍ଦନା କାନ୍ଦନା ।

(କବିତା- ମାତୃହୀନ ଦୁଇଗୋଟି କ୍ଷୁଦ୍ର ଶିଶୁ)

୧୩. କବିଙ୍କର ସ୍ମୃତି ମନ୍ତ୍ରଣ :-

ପ୍ରଶସ୍ତ ଜଳାଶୟ ପାଟ ବିଲରେ
ଥିଲା ଚକ୍ରୁଆ ଏକ ପୂର୍ବ କାଳରେ
ଆନ ଚକ୍ରୁଆ ପଲ ମଧ୍ୟରେ ଥାଇ
କାଟଇ ଦିନ ଚରିବୁଲିଣ ଖାଇ ।

xxxxx

କେ ତାର ପିତାମାତା ସେ ଜାଣେନାହିଁ
ପିଲାକାଳରୁ ଯାଇ ଅଛନ୍ତି କାହିଁ
ଥିଲା ଏକ ଚକୋଇବୁଢ଼ୀ ସେଠାରେ
ବଞ୍ଚାଇ ରଖୁଥିଲା ଜାକି ଡେଶାରେ ।

xxxxx

କେତେଦିନରେ ବୁଢ଼ୀ ଚକୋଇ ମଲା,
ପିଲା ଚକ୍ରୁଆ ଆଶା ଭରସା ଗଲା
ଏକାକୀ ଉଡ଼ିବୁଲେ ଏକାକୀ ଚରେ
ନଥିଲା ଦୁଃଖୀ କେହି ତାହା ଦୁଃଖରେ ।

xxxxx

ଆଉ ବସାରେ ନାହିଁ ଶବଦ କିଛି
ନିର୍ଜନ ବନପ୍ରାୟ ପଡ଼ି ରହିଛି
ବାଟୋଇ ଦେଖାଇବେ ହାତକୁ ଟେକି
ଏଠାରେ ଥିଲେ ଦୁଇ ଚକ୍ରୁଆ ପକ୍ଷୀ ।

(କବିତା ଚକ୍ରୁଆ ଚକୋଇ କଥା)

୧୪. ବିରହ ବ୍ୟଥାର ସ୍ଵର :-

ଲୀଳା କରୁଥିଲା ନୀଳ ବାରିଦେ ଚପଳା
ଦେଖୁତୁପ୍ତ ହେଉଥିଲା ମୋହ ନେତ୍ର ତୋଳା
ଅନନ୍ତ ଆକାଶେ ଗଲା ସହସା ଉଭାଇ
ହସି ହସି ଗଲା ମୋତେ କନ୍ଦାଇ କନ୍ଦାଇ

xxxxx

ଅନ୍ଧାରର ଆଲୁଅ ମୋ ଶରଦ ଚନ୍ଦ୍ରିକା
ନନ୍ଦନର ପାରିଜାତ ବାସନ୍ତୀ ମଲ୍ଲିକା
ମୋ ବାଜେଣୀ ବୀଣାତାନ ପବନେ ମିଶାଇ
ହସି ହସି ଗଲା ମତେ କନ୍ଦାଇ କନ୍ଦାଇ ।

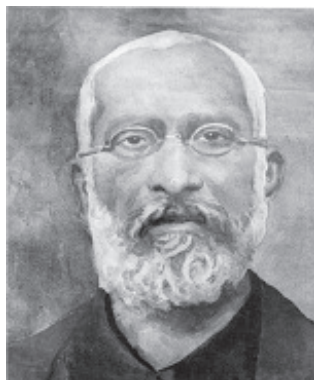
(କବିତା-ହସିହସି ଗଲା ମୋତେ କନ୍ଦାଇ କନ୍ଦାଇ)

୧୫. ଗଙ୍ଗାଧର ମେହେରଙ୍କ ପାଇଁ :-

ବରପାଲି ଦେଶେ ଅଛି ଗଙ୍ଗାଧର ମେହେର
ତାହାର କବିତା ପଢ଼ିଲିଣି ଭେରଭେର ।
କବିତାଗୁଡ଼ିକ ପଢ଼ି ମନ ମାନିଯାଏ,
ଆଉ ସେ ଲେଖିବ କିଛି ବାଟ ଚାହିଁଥାଏ ।

(ଉତ୍କଳଭ୍ରମଣ)





ଭକ୍ତକବି ମଧୁସୂଦନ ରାଓ

ଜନ୍ମ : ୧୮୫୩ ଖ୍ରୀ:ଅ

ମୃତ୍ୟୁ : ୧୯୧୨ ଖ୍ରୀ:ଅ

ଜନ୍ମସ୍ଥାନ : ପୁରୀର ପଥୁରିଆ ସାହି

ପିତାଙ୍କନାମ : ଭାଗୀରଥୀ ରାଓ

ମାତାଙ୍କନାମ : ଅମ୍ବିକା ଦେବୀ

ପଦ୍ୟ ରଚନା - କବିତାବଳୀ, ଛାନ୍ଦମାଳା, କୁସୁମାଞ୍ଜଳି, ବସନ୍ତଗାଥା,
ଉତ୍କଳ ଗାଥା, ହିମାଚଳେ ଉଦୟଉତ୍ସବ, ସଂଗୀତମାଳା ଇତ୍ୟାଦି ଇତ୍ୟାଦି ।

୧. ସା ବିଦ୍ୟା ଯା ବିମୁକ୍ତୟେ :-

ବିଦ୍ୟା ଅଟଇ ମହାଧନ । ବାଳକେ କର ଉପାର୍ଜନ ।

ବିଦ୍ୟା ଅଟଇ ମହାରତ୍ନ । ହୃଦୟେ ଘେନ କରି ଯତ୍ନ ।

ବିଦ୍ୟା ଅଟଇ ମହାମିତ୍ର । ସେ ସଙ୍ଗେ ହୁଅ ହେ ପବିତ୍ର ।

ବିଦ୍ୟା ଅଟଇ ମହାବଳ । ସେ ବଳେ ଜିଣ ଭୁମଣ୍ଡଳ ।

୨. ସୁଖୀ ପରିବାର :-

ପିତାମାତାପରି ଆଉ କେ ଅଛି ସଂସାରେ
ଧନ୍ୟ ସେ ଯେ ଦିଏ ପ୍ରାଣ ତାଙ୍କରି ସେବାରେ ।
ଭାଇ ଭଉଣୀଙ୍କଠାରେ ସ୍ନେହ ଭାବ କହି
ତୋଷିବ ତାହାଙ୍କୁ ସଦା ମିଷ୍ଟ କଥା କହି ।
ବୈକୁଣ୍ଠ ସମାନ ଆହା ଅଟେ ସେହିଘର,
ପରସ୍ପର ସ୍ନେହ ଯହିଁ ଥାଏ ନିରନ୍ତର ।

୩. ପଙ୍କଜ ପଙ୍କଜର ଜନ୍ମ :-

କୋଟି ଲାବଣ୍ୟନିଧି ରେ ପଦ୍ମ ତୁହି !
କି ଅମୃତେ ତୋ ତନୁ ଗଢ଼ିଲା ବିହି
XXXXX
କଳୁଷପଙ୍କେ ମୁହିଁ କେଡ଼େ ମଳିନ
କେମନ୍ତେ ସରି ତୋର ହେବି ନଳିନ
ପଙ୍କଜ ଅଗୁ ତୁହି ତେଣୁ ଭରସା,
ତୋପରି ଶୁଭ୍ର ହେବି ଲଭି ସୁଦଶା,
ତୋ ରୂପଦରଶନେ ମୋର ହୃଦୟ
ପୁଣ୍ୟ ଆବେଶେହୁଏ ଅମୃତମୟ ।
ଅନନ୍ତ ମହେଶ୍ୱର ମୋ ପ୍ରାଣ ସାଇଁ
ବୋଲି ରାଜୀବ ସଦା ଥିବି ଅନାଇଁ ।
ଶିଖାଅ ମତେ ସଦା ଏ ପୁଣ୍ୟ ବ୍ରତ
ତୋର ଆଶିଷେ ପୂରୁ ମୋ ମନୋରଥ । (କବିତା-ପଦ୍ମ)

୪. ବିଜନତାର ସ୍ୱରୂପ :-

ବିଜନତା କାହିଁ ତୋ ବେଶ ମୋହନ,
ଯେ ବେଶେ ମୋହିଲୁ ତୁ ମୁନି ନୟନ
ବରଂ ନିବାସ ଭଲ ରଣ କ୍ଷେତ୍ରରେ,
ଭୟରେ ସଦା ଯହିଁ ହୃଦୟ ଥରେ
କିନ୍ତୁ ଏ ଭୀମସ୍ଥଳେ ରାଜ୍ୟପ୍ରାପତି
ଅଟଇ ମୋ ବିଚାରେ ଅଧମଗତି ।

(ଅନୁଦିତ କବିତା- ନିର୍ଜନ ଦ୍ୱୀପରେ ନିର୍ବାସିତର ବିଳାପ)

୫. ବନ୍ଧୁତାର ମୂଲ୍ୟବୋଧ :-

କାହିଁ ବନ୍ଧୁତା କାହିଁ ପ୍ରେମ ସୁନ୍ଦର,
ଯାର ପ୍ରାପତି ଯୋଗୁଁ ଦେବତା ନର,

XXXXX

ଥାଆନ୍ତା ଯେବେ ମୋର ବିହଙ୍ଗ ପକ୍ଷ,
ଲଂଘି ଭୀଷଣ ଗିରି ସମୁଦ୍ର ବକ୍ଷ ।
ଦେଖନ୍ତି ପ୍ରିୟଜନ ମୁଖ କମଳ
ହୁଅନ୍ତା ସନ୍ତାପିତ ପ୍ରାଣ ଶୀତଳ ।

(ଅନୁଦିତ କବିତା- ନିର୍ଜନ ଦ୍ୱୀପରେ ନିର୍ବାସିତର ବିଳାପ)

୬. ଚଠିକ ମନର ସ୍ୱରୂପ :-

ଆହା କିବା ଅଦ୍ଭୁତ ମନର ଗତି,
ଅଚିନ୍ତନୀୟ ଅଟେ ତାର ଶକତି ।
କ୍ଷଣ ମାତ୍ରକେ ମନ କରେ ଦର୍ଶନ
ଏହି ଅପରିସୀମ ବିଶ୍ୱଭୁବନ
ଜିଣଇ ସହଜରେ ମନୁଷ୍ୟମତି
ପ୍ରଭଞ୍ଜନର ବେଗ ଆଲୋକ ଗତି ।

(ଅନୁଦିତ କବିତା-ନିର୍ଜନ ଦ୍ୱୀପରେ ନିର୍ବାସିତର ବିଳାପ)

୭. ବିଭୁ କୃପାର ମହା□ :-

ଅଛନ୍ତି ସର୍ବ ସ୍ଥଳେ ଜଗଦୀଶ୍ଵର
 ଦୟାମୟ ଫେଡ଼ିବେ ଦୁଃଖ ମୋହର ।
 ଜଶ୍ଵର ଦୟା ଆହା କିବା ଉଦାର
 ଲଘୁ କରଇ ଦୁଃଖୀ ହୃଦୟ ଭାର ।
 ଜନମାଏ ସନ୍ତୋଷ ମନୁଷ୍ୟ ମନେ
 ମଣ୍ଡଳ ହୃଦ ରାଜ୍ୟ ଶାନ୍ତିରତନେ ।

(ଅନୁଦିତ କବିତା- ନିର୍ଜନ ଦ୍ଵୀପରେ ନିର୍ବାସିତର ବିଳାପ)

୮. ଜୀବନର ବାସ୍ତବତା :-

ରେ ଆତ୍ମନ ! ନିଦ୍ରା ପରିହରି,
 ଫେଡ଼ି ଚିନ୍ତାର ଲୋଚନ କର କର ନିରୀକ୍ଷଣ
 ନିଃଶବ୍ଦେ ଜୀବନ ସ୍ରୋତ ଧାଉଁଛି କିପରି !
 ଭେଟିବାକୁ ମୃତ୍ୟୁସିନ୍ଧୁ କରାଳ ଲହରୀ ।
 କି ବେଗରେ ଯାଉଅଛି ଚାଲି,
 ସେହି ସ୍ରୋତ ସଙ୍ଗେ ଭାସି ଜୀବନର ସୁଖରାଶି
 ଯାହାର ସ୍ଫୁରଣେ ନର ଶୋକଶ୍ଵାସ ଢାଳି
 ଅତୀତକୁ ଉଦ୍‌ବୋଧଇ ବୃଥା ଭାଳିଭାଳି ।

(କବିତା- ଜୀବନ ଚିନ୍ତା)

୯. ପିତାମାତା : ଜୀବନ୍ତ ଦେବତା :-

ପ୍ରତ୍ୟକ୍ଷ ଦେବତା ବୋଲି ମଣିବହେ ଜନନୀ ଜନକେ !
 କରିବ ଦୁହଁଙ୍କ ସେବା ପ୍ରାଣପଣେ ବାଳିକା ବାଳକେ ।
 ଅଟଇ ପରମ ଗୁରୁ ପିତାମାତା ଘେନ ଏହି ଦୀକ୍ଷା,
 ଆକାଶ ହୁଁ ବଡ଼ ପିତା, ମାତା ବଡ଼ ପୃଥିବୀ ଅପେକ୍ଷା ।

(ନୀତି ରତ୍ନମାଳା)

୧୦. ଆତ୍ମ ନିୟନ୍ତ୍ରଣ :-

ନୁହେଁ ବୃଦ୍ଧ ସେହି ଜନ ଶୁକୁଳକେଶ ଅଟେ ଯାରଶିର
ଯୌବନେ ଯେ ଜ୍ଞାନେରତ ଦେବେ ତାକୁ ବୋଲନ୍ତି ସ୍ଥବିର ।
ନିଜେ ସେ ନିଜର ବନ୍ଧୁ ଜିତେହିଁ ଅଟଇ ଯେ ଜନ
ନିଜେ ସେ ନିଜର ବୈରୀ, ରିପୁକୁ ଯେ ନ କରେ ଦମନ ।
(ନୀତି ରତ୍ନମାଳା)

୧୧. ଧର୍ମ ଏକ ଧନ :-

ବାଲ୍ୟ କାଳୁ ଧର୍ମ - ଧନ ମୁଁ ସଂସ୍କରି
ଏ ଜୀବନ ଅନିଶ୍ଚିତ,
କେ ଜାଣେ କାହାର ଆଜି ମୃତ୍ୟୁ କାଳ
ହୋଇଯିବ ଉପସ୍ଥିତ ।
(କବିତା - ଧର୍ମ)
ବାକ୍ୟରେ ମନରେ କି ଅବା କର୍ମରେ
ନ କରିବି ପାପାଠର,
ତେଜିବି ଅସତ୍ୟ ହିଂସା କପଟତା
ଲୋଭ କ୍ରୋଧ ଅହଂକାର । (କବିତା - ଧର୍ମ)

୧୨. ସୁସଙ୍ଗ ଓ କୁସଙ୍ଗ :-

ସାଧୁ ସୁଜନ ସଙ୍ଗତରେ, ଧନ୍ୟ ଯେ ନିତ୍ୟ ବାସ କରେ,
ଦୁର୍ଜନ ସଙ୍ଗେ କଲେ ବାସ, ନିଶ୍ଚୟ ଘଟିବ ସର୍ବନାଶ
ସର୍ପ ସମାନେ ଭୟଙ୍କର, ଦୁର୍ଜନ ଜନେ ପରିହର ।
(କବିତା - ସଙ୍ଗ)

୧୩. ସତ୍ୟ ପ୍ରିୟ ବାଣୀର ମହତ୍ତ୍ୱ :-

କପଟ ଚିତ୍ରା ପରିହରୀ, ସରଳ ଭାବ ହୃଦେ ଧରି,
ଭାଷିଣ ସତ୍ୟପ୍ରିୟ ବାଣୀ, ତୋଷିବ ନିତ୍ୟ ସର୍ବ ପ୍ରାଣୀ ।

(କବିତା - ସୁଶୀଳତା)

୧୪. ଧର୍ମର ମହତ୍ତ୍ୱ :-

ଧର୍ମ ଆହା ସେ କିବା ଅମୂଲ୍ୟ ଧନ
ସରି ନୁହଇ ତା'ର ମଣି କାଠିନ,
ସ୍ୱର୍ଗୀୟ ମାଧୁରୀରେ ସଦାସୁନ୍ଦର,
ମହାମଣ୍ଡଳେ ନାହିଁ ତା' ପଟାନ୍ତର ।

(ଅନୁଦିତ କବିତା- ନିର୍ଜନ ଦ୍ୱୀପରେ ନିର୍ବାସିତର ବିଳାପ)

୧୫. ବୃଥା ଭାବନା ମୂଲ୍ୟହୀନ :-

ବୃଥା ଭାବନା ଆଉ କରିବି ନାହିଁ,
ଭାବନାରେ ଆନନ୍ଦ ମିଳଇ ନାହିଁ

(ଅନୁଦିତ କବିତା- ନିର୍ଜନ ଦ୍ୱୀପରେ ନିର୍ବାସିତର ବିଳାପ)

୧୬. ବିପଦ ହିଁ କଷଟି ପଥର :-

କାଠିନ ବିଶୁଦ୍ଧ ଅବା ସେ ଅଟେ ମିଶ୍ରିତ
ଜଣାପଡ଼େ ଅନଳରେ ହେଲେ ପରୀକ୍ଷିତ,
ସାଧୁତା ବା ଅସାଧୁତା ମନୁଷ୍ୟର ତଥା,
ବିପଦ କାଳରେ ଜଣା ପଡ଼ଇ ସର୍ବଥା ।



ପଲ୍ଲୀକବି ନନ୍ଦକିଶୋର ବଳ

ଜନ୍ମ : ୧୮୭୪ ମସିହା

ମୃତ୍ୟୁ : ୧୯୨୮ ମସିହା

ଜନ୍ମସ୍ଥାନ : ମାହାଙ୍ଗା ଅନ୍ତର୍ଗତ କୁସୁପୁର ଗ୍ରାମ

ପଦ୍ୟ ରଚନା :

ପଲ୍ଲୀଚିତ୍ର (ପ୍ରଥମଭାଗ), ପ୍ରଭାତସଂଗୀତ,

ପଲ୍ଲୀଚିତ୍ର (ଦ୍ୱିତୀୟଭାଗ),

ପଲ୍ଲୀଚିତ୍ର (ତୃତୀୟଭାଗ), ସୀତାବନବାସ(କାବ୍ୟ),

ନିର୍ଝରିଣୀ, ଶର୍ମିଷ୍ଠା(କାବ୍ୟ),

କୃଷ୍ଣକୁମାରୀ (କାବ୍ୟ),

ତରଙ୍ଗିଣୀ ଇତ୍ୟାଦି ।

୧. ପଲ୍ଲୀଗୀତିକାର ରୂପାୟନ :-

ଉଚ୍ଚପରବତ କୁକୁକା
 ତହିଁରେ ବସିଛି ତିନିମଞ୍ଜିକା
 ତିନିତିନି ପଣ ଅଠର ପଣ,
 ଭାଇଙ୍କି ତକାଇ କଉଡ଼ି ଗଣ ।
 କଉଡ଼ି ଗଣାରେ ପାହିଲା ରାତି
 ଚୋର ନେଇଗଲା କଜଳ ପାତି ।
 ସାଠିଏ ଟଙ୍କାର ବଳଦ ମଲା,
 ଏକା କାଳିଗାଇ ମଥାନ କଲା,
 ଆସ ଗୋ ସଂଗାତ ଗାଧୋଇ ଯିବା
 କଇଁଟି କାକୁଡ଼ି ତୋଳି ଆଣିବା
 କଇଁଟି କାକୁଡ଼ି ମୁଣ୍ଡରେ ପିତା,
 ଛଅ ବୋହୁଙ୍କର ଛଅ ଦୁହିତା ।

୨. ସର୍ବଧର୍ମ ସମନ୍ୱୟ :-

ହରି ହରି କୃଷ୍ଣ ଡାକୁଅଛି କେହି
 ବ୍ରହ୍ମା, ବିଷ୍ଣୁ, ଶିବ, ରାମ
 କେହି ଡାକେ ଖୋଦା କେହି ଡାକେ ଗର୍ଭ
 ସେହି ଜଣକର ନାମ ।
 କାହିଁ ସେ ଅଛନ୍ତି କେତେ ଦୂର ଦେଶେ
 ଖୋଜୁଛନ୍ତି ଜ୍ଞାନୀ ମାନେ
 ଅଶୁପରମାଣୁ ବ୍ୟାପି ରହୁଛନ୍ତି
 ଲୀଳା କରି ପ୍ରାଣେ ପ୍ରାଣେ ।

୩. ଅନୁତମୟୀ କ୍ଷମାର ମହତ୍ତ୍ୱ :-

କ୍ଷମାକଲେ ଝିଅ କ୍ଷମା ତ ମିଳଇ
 କ୍ଷମାର ନମିଲେ ଅନ୍ତ,
 କ୍ଷମାର ଗ୍ରହାତା କ୍ଷମାଦାତା ଦୁହେଁ
 ଏ ଭୁବନେ ଭାଗ୍ୟବନ୍ତ ।
 ଦିବ୍ୟଧାମ୍ନୁ ସୁଧା- ତରଙ୍ଗିଣୀ ତରୁଁ
 ଓହ୍ଲାଇ ଆସିଛି କ୍ଷମା,
 ପ୍ରାଣୀ ହିତକର ବାରିଦ ଜୀବନ
 ସୁନିର୍ମଳ ଧାରା ସମା ।
 ବଜ୍ରକୁଣ୍ଡ ଗନ୍ତା- ଘରୁଁ କୈବଲ୍ୟ କି
 ଛିଡ଼ିକି ପଡ଼ିଛି ତଳେ ?
 ସ୍ୱର୍ଗୀୟ କରଇ ଏହି ଦିବ୍ୟକ୍ଷମା
 ପାର୍ଥବ ଶରୀର ବଳେ । (ଶର୍ମିଷ୍ଠା)

୪. ସହନଶୀଳତାର ମହତ୍ତ୍ୱ :-

ଶତବର୍ଷ ଯଜ୍ଞ ପ୍ରତିମା ପୂଜାରେ
 ଯେ ଧର୍ମ ନୁହେଁ ସମ୍ପତ୍ତି,
 କାହା ପ୍ରତି କେବେ କୁପିତ ନୋହିଲେ
 ହୁଏ ସେ ପୁଣ୍ୟ ଅର୍ଜିତ ।
 କହିବା ଲୋକ ତ ମହତ ନୁହଇ
 ମହତ ସହିବାଜନ,
 ସହିଷ୍ଣୁତାହୀନ ବାଳକବାଳିକା
 ହୁଅନ୍ତି କ୍ରୋଧେ ଅଜ୍ଞାନ । (ଶର୍ମିଷ୍ଠା)

୫. ଜୀବନ ଓ ଯୌବନର କ୍ଷଣିକତା :-

କ୍ଷଣିକ ଜୀବନ କ୍ଷଣିକ ଯୌବନ
 କ୍ଷଣିକ ଏ ଧନଜନ
 ନଶ୍ୱର ଜଗତ ଲୀଳା ଦେଖମାତଃ
 ସ୍ଥିର କରି ଆତ୍ମା ମନ ।
 ନଶ୍ୱର ଦେହରେ ଯୌବନ କୁସୁମ
 ଫୁଟି ଦୁଇ ଦିନେ ଝଡ଼େ,
 ଗୋଡ଼ରେ ଆଡ଼େଇ ଦିଏ ତା ସଂସାର
 ଖତ କୁଡ଼େ ତାହା ପଡ଼େ ।
 ରୋଗ ଶୋକ ଜରା କାଟ ସେ ଯୌବନ
 କୁସୁମେ ବିକୃତ କରି
 ଅଭୋଗ୍ୟ କରନ୍ତି ନ ଚାହେଁ କେ ତାକୁ
 ନୀରବେ ପଡ଼ଇ ଝରି । (ଶର୍ମିଷ୍ଠା)

୬. ଏ ସଂସାର ଦୁଃଖମୟ :-

ଦେଖେ ମୁଁ ସଂସାରେ ସରବେ ତ ଦୁଃଖୀ
 କେ ଦରିଦ୍ର କେହୁ ରୋଗୀ,
 କେହୁ ଶୋକାତୁର ପୁତ୍ର କନ୍ୟାହୀନ
 କେ ପାତକୀ ହୋଇ ଭୋଗୀ । (ଶର୍ମିଷ୍ଠା)

୭. କାବ୍ୟ ହିଁ ଧର୍ମ ।

ଏ ସଂସାର ଅଟେ ମହାଶିକ୍ଷା ଭୂମି
 ତ୍ୟାଗ ମହାନ ସାଧନ,
 ଜତର ପରାଣୀ ସମ ନର ହେଲେ
 ଜନମ ତା ଅକାରଣ ।

ସୁଖଦୁଃଖ ନୁହେଁ ଏ ଜୀବନ ଲକ୍ଷ୍ୟ
ଏକା କାବ୍ୟ ସାଧନ
ମାନବ ଜୀବନ ଅର୍ଥବ ତରଣେ
ହୁଅଇ ସିନା କାରଣ । (ଶର୍ମିଷ୍ଠା)

୮. ପ୍ରେମର ମହତ୍ତ୍ୱ :-

ପ୍ରେମିକ ନୟନ ସ୍ୱଚ୍ଛ ସରୋବର
ପ୍ରେମ ଆକାଶର ଇନ୍ଦୁ,
ପ୍ରେମଅଟେ ପୂର୍ଣ୍ଣ ଶାରଦ ଚନ୍ଦ୍ରମା
ନେତ୍ର ଉଛ୍ୱସିତ ସିନ୍ଧୁ । (ଶର୍ମିଷ୍ଠା)

୯. ଯୌବନର ପ୍ରଭାବ :-

ଧନ୍ୟରେ ଯୌବନ ଧନ୍ୟ ତୋ ଉନ୍ମାଦ
ଧନ୍ୟ ତୋ ମୋହ ଆବେଶେ,
ଯାହା ଯୋଗୁଁ ବିଶ୍ୱ ବିଭାସଇ ଜନ-
-ନେତ୍ରେ ମଧୁମୟ ବେଶେ !
ପ୍ରୀତି ନ ମାନଇ ଜାତି ସଜନିରେ ।
ପ୍ରୀତି ନଲୋଡ଼ଇ ପଦ,
ଦେଶକାଳ ପାତ୍ର ବିଚାର ନ ରହେ
ପିଇ ଦେଲେ ପ୍ରୀତି ମଦ । (ଶର୍ମିଷ୍ଠା)

୧୦. ଦାରୁଣ ମନକଷ୍ଟର ଚିତ୍ର :-

କି ହେବ ଉଶୀରେ ଶତଦଳ ଦଳେ
ସୁରଭି ମଳୟାନିଳେ,
ବାହ୍ୟ ଉପତାରେ ଅନ୍ତର ସନ୍ତାପ
ହୁଟଇ କି କେବେ ତିଳେ ?
ବନ ପୋଡ଼ିଗଲେ ଜାଣନ୍ତି ସକଳେ
ନୀରବରେ ପୋଡ଼େ ମନ,
ମନ ପୋଡ଼ିଗଲେ ସଙ୍ଗେ ସଙ୍ଗେ ହୁଏ
ଦଗଧ ବିଶ୍ୱଭୁବନ । (ଶର୍ମିଷ୍ଠା)

୧୧. ପ୍ରେମର ଏକନିଷ୍ପତ୍ତା :-

କେତେ ହୁଦନଦୀ ସରସୀ ସମୁଦ୍ର
ନାହିଁ ଏ ଅବନୀ ତଳେ !
ସର୍ବ ଆଶା ତେଜି ନିବେଶେ ଚାତକ
ଆଶା ଜଳଧର ଜଳେ । (ଶର୍ମିଷ୍ଠା)

୧୨. କାମ ଓ ପ୍ରେମର ପ୍ରଭେଦ :-

ଏ ଜଗତ ଆହା ଚର୍ମବର୍ଣ୍ଣ ବାଇ
ଯାହା ଦେଖୁଁ ଭବେ ନିତି,
କାମଭୋଗ ତୃଷ୍ଣା ରୂପଜ ମୋହ ସେ
ନୁହଇ ନିଃସ୍ୱାର୍ଥ ପ୍ରୀତି ।

ହେ ନୃପସଂଗମ ଜନ୍ମିତ ଦମନ
ତେଣୁ ସଦା ଶାନ୍ତିପଥ,
ସଂଯମରେ ଶାନ୍ତି ସମ୍ଭାଗେ ପିପାସା
ପ୍ରବଳ ହୁଏ ସନ୍ତତ । (ଶର୍ମିଷ୍ଠା)

୧୫. କର୍ମ ହିଁ ଜୀବନ :-

କର୍ମହିଁ ଜୀବନ କର୍ମହିଁ ଉଦ୍ଦେଶ୍ୟ
ଜଡ଼ତା ଜୀବନ୍ତ ମରଣ ସିନା,
ଦୁର୍ଲ୍ଲଭ ମାନବ ଜନମ ବିଅର୍ଥ
ଜୀବନ କର୍ମବ୍ୟ ସାଧନ ବିନା । (ଶର୍ମିଷ୍ଠା)

୧୬. ଜୀବନରେ ଦିଗ୍‌ଦର୍ଶନ :-

ଝାଡ଼ ଜଙ୍ଗଲ ଭ୍ରମି ଅରଜ ଧନ
ଝଟକ ବିଦୁ ପରି ଯିବ ଜୀବନ ।
ନିନ୍ଦନୀୟ କରମ କରିବୁ ଯେବେ,
ନଗଣ୍ୟ ଜୀବନକୁ ଲଭିବୁ ତେବେ ।
ନକଲେ ପାପପଥେ କେବେ ଗମନ,
ନହେବ କେବେ ତୋର ଅଧଃପତନ ।

୧୭. ଭକ୍ତର ଭଗବାନ :-

ଭରତିଆ ଚଢ଼େଇକୁ ଘୋଡ଼ାଇଲ ଘ
ନିସ୍ତାରିଲ ଗଜ ପ୍ରଭୁ କାଟି ଗ୍ରାହା-ଥ
ଗର୍ଭିଣୀ ହରିଣୀ ତାରି ମାରିଲ ଶବରେ ।
ଭକ୍ତକୁ ତାରିଲ ପ୍ରଭୁ ଯୁଗ ଯୁଗାନ୍ତରେ ।

ଏକାଦଶ ଅକ୍ଷୌହିଣୀ-ନାହାଦୁର୍ଯ୍ୟୋଧନ,
 ସାହା ଯାର ଭୀଷ୍ମ ଦ୍ରୋଣ ଅଶ୍ୱତ୍ଥାମା କର୍ଣ୍ଣ ।
 ରଣରେ ହାରିଲେ ଶେଷେ ଜିଣିଲେ ପାଣ୍ଡବେ ।
 ଧର୍ମ ଯହିଁ ଜୟ ତହିଁ ବିଶ୍ୱ ଧର୍ମହବେ ।

୧୮. ଜଙ୍ଗଲର ସୁରକ୍ଷା ପାଇଁ :-

ରହ ଆରେ କାଠୁରିଆ ନ ପକାଅ ହାଣି,
 ଶୁଣ କର୍ଣ୍ଣ ତେରି ଥରେ ଏ ଗଛ କାହାଣୀ ।
 ନଫୁରୁ ପଛକେ ବାସ-ଫୁଲ ଗଛ ଦେହେ,
 ନଡ଼ୁ ପଛକେ ମଧୁ ମକ୍ଷିକା ସେନେହେ ।
 ନଫଳୁ ପଛେ ଏ ଗଛେ ମିଠା ମିଠା ଫଳ
 ଖରାବେଲେ ବାଟୋଇ ତ ବସେ ଏହାତଳ ।
 ଛାଡ଼ିଯାଆ କାଠୁରିଆ ନପକାଅ ହାଣି
 ଶୁଣ କାନ ତେରି ଥରେ ଏ ଗଛ କାହାଣୀ ।

୧୯. ମନୁଷ୍ୟର ଅଜ୍ଞାନତା :-

ଅଜ୍ଞାନ ତିମିରରେ ଆଛନ୍ନ ପ୍ରାଣୀ
 ପ୍ରକୃତ ତତ୍ତ୍ୱପଥ ନପାରେ ଜାଣି,
 ପରମୁହୂର୍ତ୍ତ କଥା ନାହିଁ ତା ଜ୍ଞାନ,
 ଭବ ଅନ୍ଧକୃପରେ ଘୋର ଅଜ୍ଞାନ ।
 ସୃଷ୍ଟିର ତତ୍ତ୍ୱତାକୁ ରହସ୍ୟମୟ
 ବିଷମ ସମସ୍ୟା ହିଁ ନିଜ ହୃଦୟ ।
 ନିଜ ସୁଖରେ ସର୍ବେ ଅଛନ୍ତି ଧାଇଁ
 ପ୍ରେମ, ସ୍ନେହ ତିତିକ୍ଷା ମିଳଇ କାହିଁ ।

୨୦. ଅଶାନ୍ତ ଜୀବନ :-

ନୁହେଁ ସଂସାର ସୁଖଶାନ୍ତିର ସ୍ଥାନ
ଭୁଞ୍ଜଇ ନର ଏଥୁ କଷଣ ମାନ ।
ଘୋର ବିକଟ ଷଡ଼ ରିପୁ ଦାନବେ
ବ୍ୟଥିତ କରୁଛନ୍ତି କ୍ଷୁଦ୍ର ମାନବେ ।
ଲୋଭେ ହୋଇ ମନୁଷ୍ୟ ପାପପଙ୍କିଳ
ଜୀବାତ୍ମା ପୁରୁଷକୁ କରେ ଆବିଳ ।

XXXXX

କାମେ ହୁଅଇ ନର କ୍ଷଣେ ଅଜ୍ଞାନ
ନୁହେଁ ସଂସାର ସୁଖ ଶାନ୍ତିର ସ୍ଥାନ
ତଥାପି ଦମି ନ ଯା ଆରେ ମୋ ଚିଂ
ଅଛି ପୁଣ୍ୟର ପୁରସ୍କାର ଉଚିତ ।

୨୧. ଜୀବନରେ ନିର୍ଲିପ୍ତତା :-

‘ସୁଖ’ ‘ସୁଖ’ ହୁରି ଛାଡ଼ନ୍ତି ସରବେ
ସୁଖ ନୁହେ ଚିରସ୍ଥାୟୀ
ସୁଖକୁ ଲୋଡ଼ିଲେ ‘ସୁଖ’ ‘ସୁଖ’ରାଇ
ସୁଖ ସେ ମିଳଇ ନାହିଁ ।
କଠିନ କଂବ୍ୟେ ପର ଉପକାରେ
ଅଛଇ ସଂତ ସୁଖ
ସଂସାରେ ନିର୍ଲିପ୍ତ ହୋଇଦୂରେ ଥାଇ
ଏଡ଼ିପାରେ ନରଦୁଃଖ ।

ବିଷୟ ବିଷକୁ ପିଇଲେ ବିଷାଦ
 ଜମାଲେ ବୁଡ଼ନ୍ତି ନରେ,
 ବୈରାଗ୍ୟ-ଶିଖରୁ ତଳ ଲାଳା-ଗୋଭା
 ଜନ ଦରଶନ କରେ । (ଶର୍ମିଷ୍ଠା)

୨୨. ବ୍ୟକ୍ତିଜୀବନର ଦୁଃଖ :-

କେହି ଦୁଃଖୀ ଧନେ କେହି ଦୁଃଖୀ ଜନେ
 କେହୁ ମନେ, କେହୁ ମାନେ,
 କେ ଦାରିଦ୍ରେୟ କେହୁ ଧର୍ମ ପୁଣ୍ୟ ପ୍ରେମେ
 କେହୁ ରୋଗେ କେ ଅଜ୍ଞାନେ ।
 ବିଧି କାହାପତ୍ରେ ଅଜାଡ଼ି ନାହାନ୍ତି
 ପାତ୍ର-ପୂର୍ଣ୍ଣ ସୁଖ ସୁଧା,
 ସାରା ସଂସାରରେ ମେଢ଼ି ଅଛି ଭଲ
 କାହାସୁଖ ଭୋଗ କ୍ଷୁଧା । (ଶର୍ମିଷ୍ଠା)

୨୩. ସମାଜରେ ବିଶ୍ୱାସଘାତକତାର ଚିତ୍ର :-

ଭାଇ ଗଳାଭାଇ କାଟି ପକାଉଛି
 ପ୍ରତିଦିନ ଶତ ଶତ
 ଭାଲି ଫାଟେ ଛାତି ଭ୍ରାତା ହସ୍ତେ ଭ୍ରାତା
 ହେଉଛନ୍ତି କେତେ ହତ ! (ଶର୍ମିଷ୍ଠା)

୨୪. ପୂର୍ଣ୍ଣସୁଖ ଲେଖାନାହିଁ କାହା ଜୀବନରେ :-

କାହାରି କପାଳେ ଷୋଳ କଳାସୁଖ
 ସମଦର୍ଶୀ ନ୍ୟାୟ ବିହି
 ଦେହମନ ଆତ୍ମା ସର୍ବ ବିଷୟରେ
 କାହିଁ ତ ନାହାନ୍ତି ଲିହି । (ଶର୍ମିଷ୍ଠା)

୨୫. ମନର ସ୍ୱରୂପ :-

ମନସିନା ସର୍ବ ସୁଖର ନିଦାନ
ମନଟି ଦୁଃଖ କାରଣ,
ମନେ ଯେବେ ନାହିଁ ସୁଖ ଏ ସଂସାରେ
ସବୁହୁଏ ଅକାରଣ । (ଶର୍ମିଷ୍ଠା)

୨୬. ପ୍ରେମରେ ପୂର୍ଣ୍ଣତାର ଚିତ୍ର :-

ଚଉଦ ଭୁବନ ପୂର୍ଣ୍ଣକରେ ପ୍ରେମ
କିଛି ଶୂନ୍ୟ ନ ଦିଶଇ,
ପ୍ରେମିକ ପ୍ରେମିକା ପରସ୍ପରେ ଭୁଲି
ନପାରନ୍ତି କାହିଁ ରହି । (ଶର୍ମିଷ୍ଠା)

୨୭. ତ୍ୟାଗରେ ହିଁ ପ୍ରେମ :-

ଭୋଗେ ବଢ଼େ କାମ ତ୍ୟାଗେ ବଢ଼େ ପ୍ରେମ
ମିଳନେ ପ୍ରଗାଢ଼ କାମ,
ବିଚ୍ଛେଦେ ବଢ଼ଇ ନିର୍ମଳ ପାରତି
ଆଶ୍ରମ ପ୍ରଣୟୀ ନାମ ।
(ଶର୍ମିଷ୍ଠା)

୨୮. ବ୍ୟକ୍ତିଜୀବନର ସୁଖଦୁଃଖ :-

ବିକଟ କୁସୁମକୁ କାକ ସରି
ସୁଖକୁ ଦୁଃଖ ସଦା ଅଛି ଆଦରି ।
(ନିର୍ଝରିଣୀ)





ଉତ୍କଳମଣି ଗୋପବନ୍ଧୁ ଦାସ

ଜନ୍ମ : ୧୮୭୭ ମସିହା

ମୃତ୍ୟୁ : ୧୯୨୮ ମସିହା

ଜନ୍ମସ୍ଥାନ : ପୁରୀ ଜିଲ୍ଲାର ସୁଆଣ୍ଡୋ ଗ୍ରାମ

ପିତାଙ୍କ ନାମ : ଦୈତାରୀ ଦାସ

ମାତାଙ୍କ ନାମ : ସ୍ୱର୍ଣ୍ଣମୟୀ ଦେବୀ

ରଚନା ସମ୍ଭାର : (କାବ୍ୟ କବିତା)

ଅବକାଶ ଚିନ୍ତା

ବନ୍ଦୀର ଆତ୍ମକଥା

ବନ୍ଦୀର ସ୍ୱଦେଶ ଚିନ୍ତା

ଧର୍ମପଦ

ଗୋମହାତ୍ୟ

ନଚିକେତା ଉପାଖ୍ୟାନ ଇତ୍ୟାଦି ।

୧. ଭାରତ ଓ ଭାରତୀୟତା :-

ଜଗତ ସରସେ ଭାରତ କମଳ,
ତା' ମଧ୍ୟେ କେଶର ପୁଣ୍ୟ ନୀଳାଚଳ ।
ଥୁଲେ ଯହିଁ ତହିଁ ଭାରତ ବନ୍ଧରେ,
ମଣିବି ମୁଁ ଅଛି ଆପଣା କନ୍ଧରେ ।
ମୋ ନେତ୍ରେ ଭାରତ ଶିଳା ଶାଳଗ୍ରାମ
ପ୍ରତି ସ୍ଥାନ ମୋର ପ୍ରିୟ ପୁରୀ ଧାମ ।
ସକଳ ସଲିଳ ପଂଚାତୀର୍ଥ ଜଳ
ପ୍ରତିଧର୍ମାଳୟ ମୋର ନୀଳାଚଳ ।
ଭାରତର ପ୍ରତିବୃନ୍ଧ କଞ୍ଚବଟ
ପ୍ରଭୁ ଜଗନ୍ନାଥ ସର୍ବତ୍ର ପ୍ରକଟ । (ବନ୍ଦୀର ଆତ୍ମକଥା)

୨. ଦେଶ ପ୍ରେମ ପାଇଁ :-

ମିଶ୍ର ମୋର ଦେହ ଏ ଦେଶ ମାଟିରେ,
ଦେଶବାସୀ ଚାଲି ଯାଆନ୍ତୁ ପିଠିରେ ।
ଦେଶର ସ୍ଵରାଜ୍ୟ ପଥେ ଯେତେ ଗାଡ଼,
ପୁରୁ ତହିଁ ପଡ଼ି ମୋର ମାଂସ ହାଡ଼ ।
ସ୍ଵାଧୀନତା ପଥେ ତିଳେ ହେଲେ ନର,
ମୋ ଜୀବନ ଦାନେ ହେଉ ଅଗ୍ରସର । (ବନ୍ଦୀର ଆତ୍ମକଥା)

୩. ଦେଶାତ୍ମବୋଧ ପାଇଁ :-

କହୁଥିଲି ପରା ବୁଲି ଗ୍ରାମଗ୍ରାମ,
ଦେଶପାଇଁ ଦଶପାଇଁ କରି କାମ ।

ମିଳେ ଯଦି କାହା ଭାଗ୍ୟେ କାରାବାସ
 କାରା ନୁହଇ ସେ ପବିତ୍ର ପ୍ରଭାସ ।
 ପୂର୍ବ ପୁରୁଷର ପବିତ୍ର ଶ୍ଳାଗନ
 ଦେଶର ଜାତିର ଗଉରବ ଗାନ
 ପୁଣ୍ୟ ଜନ୍ମମାଟି ପୁଣ୍ୟ ଦେବାଳୟ,
 ଉଦ୍ଧାରିବା ପାଇଁ କଲେ ତନୁକ୍ଷୟ ।
 ମାନବ ଜନମ ହୁଅଇ ସଫଳ,
 ଏ ମହାଦାକ୍ଷା କି ରୁଝିବ ଉତ୍କଳ ? (ବନ୍ଦୀର ଆତ୍ମକଥା)

୪. ସ୍ଵାଧୀନତାର ସଂଜ୍ଞା :-

ସ୍ଵାଧୀନତା ମାନବର ଜନ୍ମ ଅଧିକାର,
 ସ୍ଵାଧୀନ ଭାଷଣ ଆଉ ସ୍ଵାଧୀନ ବିହାର,
 ସ୍ଵାଧୀନ ଜୀବନ ପୁଣି ସ୍ଵାଧୀନ ସମିତି,
 ଚାରିପ୍ରସଙ୍ଗେ ମାନବର ସମାଜ ସଂସ୍କୃତି । (ପିତୃପକ୍ଷ ତର୍ପଣ)

୫. ଜୀବନର ଲକ୍ଷ୍ୟ :-

କାପୁରୁଷ ପରି ମରିବା ଜଗତେ
 ନୁହେଁ ନର ପଉରୁଷ,
 ପର ହିତସାଧି ମରେ ଯେ ମହୀରେ
 ସେହି ଏକା ସୁପୁରୁଷ ।
 ମାନବ ଜୀବନ ନୁହଇ କେବଳ
 ବର୍ଷ ମାସ ଦିନଦଣ୍ଡ,
 କର୍ମେ ଜୀବି ନର କର୍ମ ଏକା ତା'ର
 ଜୀବନର ମାନଦଣ୍ଡ । (ଧର୍ମପଦ)

୮. ନୀରବତାର ସ୍ୱରୂପ :-

ନୀରବେ ପ୍ରସରେ କ୍ଷଣେ ଦିବ୍ୟ ଜ୍ୟୋତିଧାରା,
ନୀରବେ ଆକାଶେ ଉଦେ ରବି-ଶଶୀ-ତାରା ।
ନୀରବେ ବଡ଼ଇ ତରୁ ଲତା ମହାଧର,
ନୀରବ ନିଷ୍ଠଳ ବିଶ୍ୱନିଗୂଢ଼ ମନ୍ତର । (କବିତା - ନୀରବ)

୯. ଭାରତ ଭାବନା :-

ପତୁ ଏ ଭାରତ ପ୍ରାଣେ ସ୍ୱର୍ଗୀୟ କିରଣ,
ନନ୍ଦନକାନନୁ ବହୁ ସ୍ନିଗ୍ଧ ସମୀରଣ,
ସର୍ବସିନ୍ଧୁ ସ୍ରୋତେ କ୍ଷରୁ ମଧୁମୟନୀର ।
ବହୁମଧୁ ମୟଗନ୍ଧ ଶୀତଳ ସମୀର ।
ମଧୁମୟରସେ ପୁଷ୍ପ ହେଉ ବନସ୍ପତି
ମଧୁମୟ ରସେ ଶୋଭୁ ସର୍ବ ବସୁମତି
ମଧୁମୟ ବାତେ ହେଉ ବିଶ୍ୱ ନିନାଦିତ
ଉଠୁ ବିଶ୍ୱପ୍ରାଣେ ମଧୁ ଅମୃତ ସଂଗୀତ । (ପିତୃପକ୍ଷ ତର୍ପଣ)

୧୦. ଉତ୍କଳ ଭାବନା :-

ଉତ୍କଳ ତନୟେ ଦିଅ ନବବଳ,
ଉତ୍କଳ ପାଦପେ ରସମୟଫଳ ।
ଉତ୍କଳ ସରିତେ ପବିତ୍ର ଜୀବନ,
ଉତ୍କଳ କାନନେ ସ୍ୱର୍ଗୀୟ ସୁମନ ।
ଉତ୍କଳ ଆକାଶେ ନବ ଯଶରବି,
ଉତ୍କଳ ପ୍ରକୃତି ଧରୁ ନବଛବି ।
(କବିତା-ବିଂଶଶତାଦ୍ୱୀ ପ୍ରଥମଦିନ ବାରବାଟୀ ଦର୍ଶନ)

୧୧. ସହିଷ୍ଣୁତା ହିଁ ପ୍ରେମ :-

ଜୀବନ ତ ଖାଲି ନିରାଶାର ବାଲି
 ମରୁ ମରାଚି କି ସେନେହ ପ୍ରୀତି,
 ତେବେ କି ଆଶାରେ କହ ଏ ସଂସାରେ
 ପରଲୀନି ନର ମରୁଛି ନିତି ।
 ପ୍ରେମ ପରା ସହେ ସହି ସୁଖ ପାଏ
 ପ୍ରେମ ନ ଜାଣଇ କେବେ ଶୋଚନା,
 ପ୍ରିୟଜନେ ନୁହେଁ ପ୍ରେମିକ ବିମୁଖ
 ହେଲେ ହେଉ ଯେତେ ଗୁରୁ ଗଞ୍ଜଣା ।
 ଫୁଲ ପରି ପ୍ରେମ ଝାଉଁଳେ କି ବନେ
 ପ୍ରେମ ଯେ ଅନନ୍ତ ଅକ୍ଷୟ ଧାରା,
 ଦୂର କଲେ ମତେ ହେବି କି ଅନ୍ତର
 ତୁମେ ଯେ ମୋ ପ୍ରାଣ ପ୍ରଣୟକାରୀ ।

(ବ୍ୟଥିତ ପ୍ରାଣର ଅନ୍ତିମ ଅଶ୍ରୁ)

୧୨. ଆଧ୍ୟାତ୍ମିକତାପାଇଁ :-

ଦୂର ଦେବାଳୟେ ଯିବା ନାହିଁ ପ୍ରୟୋଜନ,
 ନିଜ ଅଭ୍ୟନ୍ତର ଦେଖା ଯେଡ଼ିଣ ନୟନ ।
 ହୃଦ୍ୟ କପିଳାସେ ତୋର ବହେ ପ୍ରେମଝର,
 ବିଜେ କରିଛନ୍ତି ତହିଁ ସ୍ଵୟଂଭୂ ଶଙ୍କର ।
 ଉଜାଗର ରହି କର ତାଙ୍କ ପ୍ରିୟକର୍ମ,
 ପାଇବାକୁ ବାଞ୍ଛା ଯେବେ ଶିବରାତ୍ରୀ ଧର୍ମ ।
 ସମସ୍ତ ଜୀବନ କର ଏକ ଶିବରାତ୍ରୀ,
 ଅନ୍ଧାରେ ନ ହୁଡ଼ ପଥ ହେ ସ୍ଵରଗ ଯାତ୍ରୀ । (କବିତା-ଶିବରାତ୍ରୀ)

୧୩. ବିଶ୍ୱପ୍ରେମୀ ଗୋପବନ୍ଧୁ :-

ଗିରି, ସାଗର, ନଦୀ, ତପନ, ଶଶୀ
 ସର୍ବେ ରୁମ୍ଭିବେ ମୋତେ ପ୍ରେମେ ପରଶି
 ମୋ ପ୍ରାଣ ପ୍ରେମଧାରେ ଭାସିବ ଧରା,
 ହେବ ଏ ବିଶ୍ୱ ମୋର ପ୍ରେମପସରା ।

(କବିତା-ବିଶ୍ୱର ମିଳନଚିତ୍ର)

୧୪. କାରାକ୍ଷରେ ବକୁଳବନର ଅନୁଚିତ୍ରା:-

ସତ୍ୟବାଦୀକୁଞ୍ଜ ଛୁରୀଅନାପୁଞ୍ଜ
 ଜାଣିଥିଲେ ଏଥୁ ତବ ସଂକାର,
 ଅବଶ୍ୟ ମୋ'ପାଇଁ ଥିବେ ପଠିଆଇ
 ମୃଦୁ ମଧୁମୟ ଗନ୍ଧ ସମ୍ଭାର ।
 ବସନ୍ତ ମାଧୁରୀ କୁଞ୍ଜେକୁଞ୍ଜେ ପୂରି
 ପଡୁଥିବ ଯହିଁ ଉଛୁଳି ସତେ,
 ଦେବଦଂଧାମ ମୋ ପ୍ରିୟ ଆଶ୍ରମ
 ପଢ଼ିଛି କି ତବ ନୟନପଥେ ।

(କବିତା - ବନ୍ଦୀର ସ୍ୱଦେଶଚିତ୍ରା)

୧୫. ଶ୍ରୀସାକ୍ଷୀଗୋପାଳ ଓ ଶ୍ରୀରାଧାଙ୍କ ବର୍ଣ୍ଣନା :-

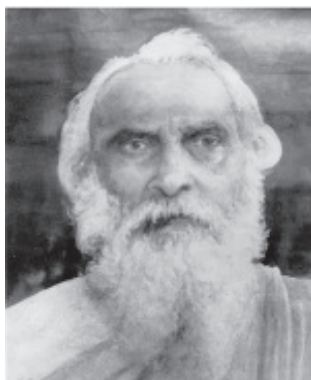
ଦେଉଲେ ପ୍ରବେଶି ଗୋପିନାଥ ବଂଶୀ
 ରଞ୍ଜେ ରଚିଥିବ ଅସ୍ତ୍ରଟସ୍ତନ,
 ରାଧିକା ଅଂକଳ ଉଡ଼ାଇ ଚଂକଳ
 କରିଥିବ ଜାଣି ବେନିଙ୍କ ମନ ।

ହସି ଉଠିଥିବେ ଯୁଗଳ ମୂରତି
 ଖସିପଡ଼ିଥିବ ଶ୍ରୀଅଙ୍ଗୁ ଫୁଲ
 ନବଘନ ଶିରେ ଆହା କି ରୁଚିରେ
 ହଲିଥିବ ବାଙ୍କ-ମୟୂର ଚୁଲ ।
 ବଉଳ ସେବତୀ ମରୁଆ ମାଳତୀ
 ଚମ୍ପା ନାଗେଶ୍ୱର ଯାଇ ଦୟଣା,
 ଚହଟାଇ ବାସ ତବ ଚଉପାଶ
 କରିଥିବେ ଗନ୍ଧବ୍ୟୁତ୍ସ ରଚନା ।
 (କବିତା - ବନ୍ଦୀର ସ୍ୱଦେଶଚିତ୍ରା)

୧୭. ସମାଜକୁ ଉଚ୍ଚସ୍ଥାନ :-

ରହିଣ ଜଞ୍ଜାଳ ବିଷମ ଜଗତେ,
 ସଂସାରୀ ସୋଦର ବାନ୍ଧବ ସଙ୍ଗତେ ।
 ଇଚ୍ଛାମତେ କାହୁଁ ଚଳିବ ବା ଜନ,
 ସମାଜେ ନିଜର ନୁହେଁ ନିଜ ମନ ।
 (ରେଳ ଉପରେ ଚିଲିକା ଦର୍ଶନ)





ପଣ୍ଡିତ ନୀଳକଣ୍ଠ ଦାସ

ଜନ୍ମ : ୧୮୮୪ ମସିହା

ମୃତ୍ୟୁ : ୧୯୬୭ ମସିହା

ଜନ୍ମସ୍ଥାନ : ପୁରୀ ଜିଲ୍ଲାର ସତ୍ୟବାଦୀ ନିକଟସ୍ଥ
ଶ୍ରୀରାମଚନ୍ଦ୍ରପୁର ଗ୍ରାମ

ପିତାଙ୍କ ନାମ : ଆନନ୍ଦ ଦାଶ

ମାତାଙ୍କ ନାମ : ହାରା ଦେବୀ

ପଦ୍ୟ ରଚନା ସମ୍ଭାର :

କୋଣାର୍କେ, ଖାରବେଳ, ପ୍ରଣୟିନୀ,

ଦାସନାୟକ ଏବଂ ଭକ୍ତିଗାଥା ।

୧. ସତ୍ୟବାଦୀ ଅଞ୍ଚଳର କୁମାରପୂର୍ଣ୍ଣିମାର ଚିତ୍ର :-

ଆଜି ଯେ କୁଆଁରପୁନିଆଁ କେତେ ସୁଖ ଶରଧା,

ମାଆ ଭଉଣୀଙ୍କ ଆଦର ନବ ବସନ ପିନ୍ଧା ।

ଲୁଗାରେ ହଳଦୀ ଲଗାଇ ଚାହିଁଥିବେ ଜନନୀ,

ପିଠା ପଣା ଖାଉନଥିବ ଆଜି ସୁଖେ ଭଗିନୀ । (କୋଣାର୍କେ)

୨. ଉତ୍କଳର ନୌବାଣିଜ୍ୟ :-

କେଉଁ ରାଜଜରୁ ଆସୁଛି କହ ବତାସୀ ମୋରେ
ଓଡ଼ିଆ ବୋଇତ ଖବର କିଛି ଆଣିରୁ କିରେ ?
ବଣିକ କବିତା ଏଇଠି ତୋର ଝଙ୍କାର ନାଦେ
ଆତଙ୍କେ ପରାଣ ପୋଡ଼ିଛି ଗଣି କେତେ ପ୍ରମାଦେ ।
ଏଇ କୂଳେ ବହି ଆଣିଛି କେତେ ବୋଇତ ପଟା
ଦେଖାଇ ଲଗାଇ ଦେଇଛି କେତେ ଶୋକର ହଟା ।
ଶଙ୍କାରେ ସାଧବ ଲଳନା ତୋତେ ବାରିଛି କେତେ
ସୁତ ଦଇତକୁ ସୁମରି ଦୂର ବୋଇତ ପଥେ । (କୋଣାର୍କେ)

୩. ଶିଶୁମାନଙ୍କ ପ୍ରତି ବାସ୍ତବ୍ୟ ମମତା :-

ଶୁଅ ଶୁଅ ଧନ ଆରାମେ ଶୋଇରହରେ ଶିଶୁ
ପଥଶ୍ରମ କରି ଆସିଛ ଶ୍ରମେ ବିରାମ ମିଶୁ ।
ବହୁ ବାଲିବନ୍ତ ତେଇଁ ହେ ଆଜି ଆସିଛ ଚାଲି
ସଜକତ-ନଦୀ-ଗରଭେ ପଶି ହୋଇଛ ପାରି ।
(କୋଣାର୍କେ)

୪. ଦେଶାତ୍ମବୋଧ ଓ ଜାତୀୟତାବୋଧ ପାଇଁ :-

ମହତ ସେ ଦେଶ ପୁଣ୍ୟ ଦେବଭୂମି
ଶୁଣିଛି ମୁଁ ନରେଦେବତା ତହିଁ
ତାରକା ପାଲଟି ସୁରଲୋକେ ସୁର
ସେ ପୁଣ୍ୟ ଧରଣୀ ଆଆନ୍ତି ଚାହିଁ ।

ସରଗ ଦୁଆର ପରା ସେହି ଦେଶେ
ବୈକୁଣ୍ଠ ପରା କେଶବେ ଧରେ,
ଯମଦଣ୍ଡପରା ଶଙ୍କିରହେ ଦୂରେ
ବିଷ୍ଣୁଦୂତ ଆସି ନିଅନ୍ତି ନରେ । (ମାୟାଦେବୀ)

୫. ପ୍ରୀତିର ସ୍ୱର୍ଣ୍ଣମ ଆଲେଖ୍ୟ :-

ପୀରତି ତାରକା ପୀରତି ଜୋଛନା
ପୀରତି ତପନ ନିରତେ ହସେ,
ପ୍ରାବୃଟ ପ୍ରଦୋଷ କୁହୁ ଭେଦି ଫୁଟେ
ବିମଳ ପୀରତି ଶାଶ୍ୱତ ହାସେ । (ମାୟାଦେବୀ)

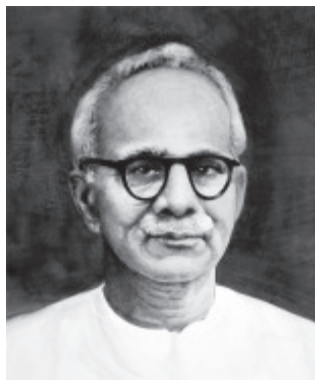
୬. ଉତ୍କଳର ନୌବାଣିଜ୍ୟ :-

ତାମ୍ବୁଲିପୁ ଛାଡ଼ି ଉଠିବ ତରୀ ସିଂହଳତଟେ,
ଉତ୍କଳ-କମଳା ହସିବେ ପୁଣ୍ୟ ଜୈତ୍ର ମୁକୁଟେ । (କୋଣାର୍କ)

୭. ରାଧାନାଥଙ୍କୁ ସମାଲୋଚନା :-

କବିଙ୍କ କେଦାରଗୌରୀ ଆସି ଯବନଦେଶୁ,
ନୀତି ଯିବେ ତିଳେ ସ୍ୱପନେ ତବ ଅଭ୍ୟାସ ବର୍ଣ୍ଣା
ଘର ଛାଡ଼ି କିପାଁ ଯିବେ ସେ ବୀରବାଳା ନୟିକା,
ସହକାର ଦୁମ ଗହଳେ ଭେଦି କ୍ଷୀଣ ଚନ୍ଦ୍ରିକା ।
କଉସୁଲାରାଜା, ଧଉଳି ଏଇ ନୟନେ ନାଚେ,
କବିଙ୍କି ସୁମରି ବିରାଗେ ମୁହଁ ଫେରାଅ ପଛେ । (କୋଣାର୍କ)





ପଣ୍ଡିତ ଗୋଦାବରୀଶ ମିଶ୍ର

- ଜନ୍ମ : ଅକ୍ଟୋବର ୨୬, ୧୮୮୬
ମୃତ୍ୟୁ : ଜୁଲାଇ ୨୬, ୧୯୫୬
ପିତା : ଲିଙ୍ଗରାଜ ମିଶ୍ର
ମାତା : ଅପ୍ସରା ଦେବୀ
ଜନ୍ମସ୍ଥାନ : ଶ୍ରୀନିବାସ ପୁର ଶାସନ, ବାଣପୁର, ଖୋର୍ଦ୍ଧା

୧. ଉତ୍କଳ ମହିମା :-

ତୁଙ୍ଗା-ଶିଖରୀ-ତୁଳ,
କୁଞ୍ଜକାନନ ମାଳ
ପୁଣ୍ୟ ଜଳଧି ଜଳ
ଖେଳି ଉଠେ ସଙ୍ଗନେ ।
ପ୍ରାଚୀ ଗଗନ ଶିରେ,
ଭାସି କାନକ ନୀରେ
ଆସ ତପନ ଉଇଁ ଏ ଉତ୍କଳ ଭୁବନେ ।

ଆହା ! ଏ ଉକ୍ତ କିବା ସରଗଭୂମି
ବିଲବନ ଶୈଳ ସିନ୍ଧୁ ସୁଷମା ଘେନି
ଜନମି ଏ ଦେଶେ ଆଜି
ଏ ଜନନୀ କୋଳେ ରାଜି
ଧନ୍ୟକୋଟି ନରନାରୀ
ମରନର ଜୀବନେ ।
(କବିତା-ଉଦ୍‌ବୋଧନ)

୨ . ଜାଇର ଶାଶୁଘର ଯାତ୍ରା :-

“ଭଲକରି ନାଆ ବୁଝାରେ ନାଉରୀ
ଝିଅକୁ ମାଡୁଛି ଡର,
ଗଡ଼େ ଗଡ଼ଲୋକେ ଚାହିଁ ବସିଥିବେ
ଝିଅ ଯିବ ଶାଶୁଘର ।”
ଭଲକରି ନାଆ ବାହୁଛି ନାଉରୀ
ତଲେଇ କରୁଛି ଠିଆ,
ମାମୁ ଭଣଜାର କଣରୁ ଆସେ ଲୋ
ବହି ସୁଲୁସୁଲୁ ବାଆ ।

xxxxx

ବରଷା ବତାସି ଗରଜି ଆସିଲା
ନାଆ ନୂଆ ଅକ୍ଷକରି,
ଏକା ପବନକେ ପାହାଡ଼େ ଯାଇ ଲୋ
ପିଟି ହୋଇଗଲା ଚୂରି ।
ବରଷା ବତାସି ଚିଲିକାରେ ଆଉ
ହୁଏ ନାହିଁ ତେଡ଼େଭଳି
ଆପଦେ ବିପଦେ ଜଣାପଡ଼ଇ ଲୋ
ସାହା କିଏ ଥିଲାପରି ।

xxxxx

କାଳିଜାଇ ବଡ଼ ପ୍ରତ୍ୟକ୍ଷ ଦେବତା
କୋଟି କୋଟି ଦଣ୍ଡବତ
ପାହାଡ଼ର ନାଁ ରାଇଜେ ଖ୍ୟାତ ଲୋ
କାଳିଜାଇ ପରବତ । (କବିତା-କାଳିଜାଇ)

୩. ଜନ୍ମମାଟିକୁ ପ୍ରଣାମ :

ତୋ ଭଳି ଜନନୀ ଥାଉଁ ଜନମ ଭୂମି
କି ଦୁଃଖ ଏ ଓଡ଼ିଆର ପରାଣେ ପୁଣି ?
ମୋହନ ମୂରତି ସେହି
ଦିଅ ଗୋ ମୋ ଆଜି ଫେଇ
କୋଟିଏ ସନ୍ତାନ ତୋର
ପ୍ରଣମୁଁ ଏ ଚରଣେ ।
(କବିତା- ଉଦ୍‌ବୋଧନ)

୪. ନୀଳାଚଳ କ୍ଷେତ୍ରର ମହା-

ନୀଳାଚଳେ କ୍ଷେତ୍ର ଏ ମାଂସ୍ୟ ମଣ୍ଡଳେ
ସକଳ କ୍ଷେତ୍ରରୁ ବଳି,
ଜଗନ୍ନାଥ ବଡ଼ ଠାକୁର ପରାୟେ
ବସନ୍ତି ରାଜୁତି କରି ।
ସବୁ ପାଳି ଦୁଷ୍ଟ ଦଳତେ ମାରନ୍ତି
ତୁଳି ଦୋଷ ଗୁଣମାନ
ପାପୀ କି ନରକେ ପକାଇ ସ୍ଵର୍ଗେଲୋ
ବସନ୍ତି ପୁଣ୍ୟାତ୍ମା ଜନ । (କବିତା- ମାମୁ ଭଣଜା)

୫. ଶ୍ରମର ମହତ୍ତ୍ୱ-

ହସି ତହୁଁ ଗାଳମାଧବ କହିଲା

ନିଜ ହାତ ଶ୍ରମ ବଳେ

ଛାର ଏ ମଣିଷ ସାଧୁ ବଡ଼ କାର୍ଯ୍ୟ

ଧନ୍ୟ ହୁଏ ମହାତମେ ।” (କବିତା- ଗାଳ ମାଧବ)

୬. ଓଡ଼ିଆ ଜାତିର ଉଚ୍ଚତା ଭାବ -

ଧନ୍ୟ ଏ ଓଡ଼ିଆ ଜଗତ ପତିଙ୍କି

ଘରେ ଆଶିକରେ ପୂଜା

ଦେବପୁରୀ ବୋଲି ଓଡ଼ିଶା ଦେଖିଲେ

ମହାରେ ଉତୁଛି ଧୂଜା । (କବିତା- ଗାଳମାଧବ)





ଉତ୍କଳଭାରତୀ କୁନ୍ତଳା କୁମାରୀ ସାବତ

ଜନ୍ମ : ୧୯୦୧ ମସିହା ।

ମୃତ୍ୟୁ : ୧୯୩୮ ମସିହା

ଜନ୍ମସ୍ଥାନ : ଜଗଦଳପୁର

ପିତାଙ୍କ ନାମ: ଦାନିଏଲ ସାବତ

ମାତାଙ୍କ ନାମ: ମନିକା ସାବତ

ରଚନା ସମ୍ଭାର (କାବ୍ୟ କବିତା)

ଅଞ୍ଜଳି, ଉଲ୍ଲାସ, ସ୍ତୁତିଜା, ଆହ୍ୱାନ, ପ୍ରେମ ଚିନ୍ତାମଣି,

ଓଡ଼ିଆଙ୍କ କାନ୍ଦଣା ଓ ମଣିକା□ନ ଇତ୍ୟାଦି ଇତ୍ୟାଦି ।

୧. ସର୍ବଧର୍ମ ସମନ୍ୱୟ :-

ହରି, ହରି କେହି ତାକୁଛି ସତତ

ପ୍ରଭୁ, ପ୍ରଭୁ, କେହି କହେ,

ତୁମ୍ଭ ନାମ ମୁଖେ ନ ନେଇ କିଏ ବା

ତୁମ ଲାଗି ଦୁଃଖ ସହେ ।

କାଠ ପାଷାଣରେ ଦେଖେ କେ ମୂରତି
ମାନବ ରୂପେ ବା କେ କରଇ ପ୍ରୀତି,
ଜନନୀ ଭାବିଣ କେ କରଇ ନତି
ପିତୃଭାବ କେହି ବହେ ।
କୃଷ୍ଣ କହି କେହି କରେ ଆରାଧନା,
ଖ୍ରୀଷ୍ଟକହି କେହି କରୁଛି ବନ୍ଦନା,
ସବୁ ତ ଅର୍ଜନୀ, ସବୁ ତ ସାଧନା
ସବୁ ସତ୍ୟ ମିଥା ନୁହେ ।

(କବିତା - ପୂଜାପଞ୍ଜତି)

୨ . କବିଙ୍କ ଜୀବନ ଦର୍ଶନ :-

କ୍ଷୁଦ୍ର ମୁହଁ ଦୀନ ମୁହଁ ରେଣୁକଣା ଜଗତେ
ଚାହିଁଲେ ବିଶାଳ ବିଶ୍ୱ ଆସୁଛି କି ପରତେ ?
କ୍ଷୁଦ୍ରହେଲେ ସୁଖା ମୁହଁ ଅକାରଣେ ଜନ୍ମିନହିଁ
ଅନନ୍ତ ବିନାଶ ମୋର ଲେଖାନାହିଁ କପାଳେ,
ଏକ ରାତିପାଇଁ ଫୁଟି ଝଡ଼ିଯିବି ସକାଳେ ।

xxxxx

ଶେଷଗତି ନୁହେଁ ମୋର ଅବା କେଉଁ କାଳରେ
ମରିବାକୁ ଫୁଟିନାହିଁ ଭବତରୁ ଡାଳରେ
ଅଛିରମ୍ୟ ଉପବନ ଯହିଁ ଫୁଟି ଚିରଦିନ
ଅନନ୍ତ ଅମୃତ ପ୍ରେମ ସୁଧାମୟ ସୁବାସେ
ମୋହିବି ମୋ ପ୍ରାଣପ୍ରିୟ ଦେବତାଙ୍କୁ ଉଲ୍ଲସେ ।

(କବିତା-ଶେଫାଳିପ୍ରତି)

୩. କବିଙ୍କର ଜୀବନଚିନ୍ତା :-

କିପାଁ ମୁଁ ମାନବ ଆସି ଏ ବିଦେଶେ,
ଦୁଇଦିନ ପରେ ଫେରିଯିବି ଶେଷେ ।
ଆସିଲି ମୁଁ କାହୁଁ, ଯିବି ମୁଁ କେଣିକି
କହ ତାରା, ମୁହଁ ପାରିବି ଜାଣି କି ?
ଜଣାଇ ପାରୁ କି ନଭୋ ଦେଶବାସୀ,
କାହିଁ ମୋର ଘର, କିପାଁ ମୁଁ ପ୍ରବାସୀ ?

(କବିତା - ତାରାପ୍ରତି)

୪. ଜୀବନ ଓ ମର୍ତ୍ତ୍ୟର ବୈଶିଷ୍ଟ୍ୟ :-

କିଏ କହେ ବିଶ୍ୱ ବିରାଟ ଛଳନା
ବୃଥା ମାୟାର ବନ୍ଧନ,
ମୁଁ ଦେଖେ ସୁନ୍ଦର ଏ ବିଶ୍ୱ ଉଦାର
ଅନନ୍ତ ପ୍ରେମ ନନ୍ଦନ ।
ବିଶ୍ୱମୋର ଶୁଭ କରମ ଭୁବନ,
କରମ ଲାଗି ମୁଁ ଲଢ଼ିଛି ଜନମ,
ମରଣ ନୁହେଁ ମୋ ଚିର ଅବସାନ
ଆରମ୍ଭ ନବୀନ ଜୀବନ ।

(କବିତା-ତମ୍ପାଦଳ)

୫. ଆଶା ଓ ବିଶ୍ୱାସର ଜୟଗାନ :-

ମାନବ ଜୀବନ ନୁହେଁ ମାଟିର ଖେଳନା,
ନୁହେଁ ତାର ପରିଣାମ ଧୂଳି ହେବା ପାଇଁ,
ନୁହେଁ ତାର କର୍ମ ଭବେ ଅସାର କାନ୍ଦଣା ।

ନିତି ଶତରୋଗ, ଶୋକ, ଯାତନା ପାଡ଼ିତ
ବହୁ କ୍ଳେଶ, ବହୁକଷ୍ଟ ଆୟାସ ବେଦନା,
ବିଧୂରତା, ଦିବାନିଶି ଭଗ୍ନ ମନୋରଥ ।
ତଥାପି ମୋହିବ ଉଷା ଆଲୋକ ଦର୍ଶନ,
ତାହାର ହୃଦୟାକାଶେ ଆଶା ବିଶ୍ୱାସର ।

(କବିତା-ଚିତ୍ରା)

୭. ଜାତିପାଇଁ ଉଦ୍‌ବୋଧନ :-

ନିରାଶାର ଗିର ନ ଘୋଷ୍ଟୁ ରସନା
ନ ବାଜୁ ତାହା ଏ ଜାତି ଶ୍ରବଣରେ,
ଦେହକୋଟି ପ୍ରାଣ ନବ ଜାଗରଣେ
ଦିଅ ଉଠିବାକୁ ନବ ବିକ୍ରମରେ ।
କିପାଁ ଧୂଳି ତଳେ ରଚି ମୃତ୍ୟୁ ଶେୟ,
ହରାଇବେ ସର୍ବେ ନର ବୀର୍ଯ୍ୟ ତେଜ ।
ଅନନ୍ତ ମରଣ ଏ ଜାତି କପାଳେ
ଲେଖୁ ନାହିଁ ବିଶ୍ୱଧାତ୍ରୀ
ଉଠିବେ ଉଠିବେ ଦେହକୋଟି ଧରା

ଅମୃତ ପଥଯାତ୍ରୀ

(କବିତା-ତରୁଣର ଆବାହନ)

୭. ତାରୁଣ୍ୟର ନିରାଜନା :-

ଫୁଟିଅଛି ଫୁଲ ନାଗେଶ୍ୱର ବନେ ।
ଶୁଭେ ଶଙ୍ଖସ୍ୱନ ଏକାନ୍ତ କାନନେ,
ଚାରୁ ଚିତ୍ରୋତ୍ପଳା ସଜାଡ଼ିଛି ମାଳା,

ଲଳିତ - ନଳିନୀ - ଦଳଦାମ ଘେନି,
ପୂଜିବେ ମନ୍ଦୀରେ ମଞ୍ଜୁପାଦ ବେନି ।
ଆସିବେ ଓହ୍ଲାଇ ସ୍ୱର୍ଗସୀମାନ୍ତନୀ ।
ତରୁଣର ପ୍ରାଣେ ନବ ସଂଜୀବନୀ
ପୂତନୀର ସିଂହ ମୋହିବେ ମୋହିନୀ
ଉତ୍କଳର ପ୍ରାଣାସନେ,
ଅଭିଷେକ ଆଜି ତରୁଣ ରାଜାର
ପ୍ରେମ-ହେମ-ଆଉରଣେ ।
(କବିତା-ତରୁଣ ଆବାହନ)

୮. ନୀରବତା ପାଇଁ :-

ନୀରବ ରଜନୀ, ନୀରବ ସଂସାର
ନିଦ୍ରାବେଶେ ସ୍ତବ୍ଧ ଦିଗ ଦିଗନ୍ତର ।
ନୀରବ ପ୍ରକୃତି ସୁଶାନ୍ତ ସୁନ୍ଦର
ଆବୋରି ରହିଛି ଅଙ୍ଗେ ବେଶ ଅନ୍ଧକାର ।
(କବିତା- ବିଜନଚିନ୍ତା)

୯. ଅମୃତସନ୍ତାନ ମଣିଷପାଇଁ :-

ଶୁଣହେ ମଣିଷ ଭାଇ !
ଝୁରି ମରିବାକୁ ରୁଡ଼ି ମରିବାକୁ
ମଣିଷ ଜନମିନାହିଁ !
ଶତ ହତଶ୍ୱାସେ ସାରିବ ସଂସାର
ନିରାଶେ ନିବିଡ଼ ଅନ୍ଧାରେ
ଚିର ଶୃଙ୍ଖଳିତ, ଲାଞ୍ଜିତ, ବଞ୍ଚିତ
ପୀଡ଼ିତ କଷଣ କାରାରେ ।

ଏ ନୁହେଁ ମାନବ ନିୟତି,
ଧ୍ୱଂସର ଯାତ୍ରା ମୃତ୍ୟୁର ଧାତ୍ରୀ
ନୁହେଁ ଏ ବିଶାଳ ଜଗତୀ ।
ଶୁଣହେ ମଣିଷ ଭାଇ !
ଅମୃତ ଦୀପ୍ତି ସନ୍ତାନ ତୁମେ
ମରଣ ତୁମର ନାହିଁ ।

(କବିତା - ମଣିଷଭାଇ)

୧୦. ଆଶାବାଦ :-

ଜାଣେ ଏ ଜୀବନ କେତେ ନହେବ ବିଫଳ
ଅକାରଣ ନୁହେଁ ମୋର ଉଷ୍ଣ ଅଶ୍ରୁଜଳ ।
ନିବିଡ଼ ନିଷ୍ଠୁର ମନ ଗହନ ଅନ୍ଧାରେ,
ନ ମରିବି ଚିରଦିନ ତାରୁ ହାହାକାରେ ।
ଅମିୟ ଅରୁଣ ଭାତି
ବିନାଶିବ ଚିରରାତି
ଅମୃତ ଆନନ୍ଦେ ମୁହିଁ ଅନନ୍ତ ଜୀବନେ
ଜାଗିବି, ଜାଗିବି, ଦୀପ୍ତ ଆଶା ମୋର ମନେ ।

(କବିତା - ଅଭିଶପ୍ତର ଅଭିମାନ)

୧୧. ଅମୃତସନ୍ତାନ ପାଇଁ :-

ନୟନେ ମୋହର ଶତସୂର୍ଯ୍ୟପ୍ରଭା
ଅଙ୍ଗେ ଅନଙ୍ଗରମ୍ୟ ନୟନର ଶୋଭା,
ବାହୁରେ ଅସୀମ ଅଜେୟ ଶକତି
ହୃଦୟେ ବିଶାଳ ଭକତି ।

ଶତ ଶୋକ ଜରା ଘେରିଛି ମରଣ
ତଥାପି ନୁହେଁ ମୋ କ୍ଳାନ୍ତ ଚରଣ
ଜନମେ ଜନମେ ନବନବ ବେଶେ

ଧରେ ନବନବ କାୟ ।

ଚିର ବିକାଶ ମୋ ଜନ୍ମ ଅଧିକାର

ଚିର ମୁକ୍ତମତ ଉନ୍ନତି ଦୁଆର ।

ଅମୃତ ସନ୍ତାନ ତୁମ୍ଭରି ମୁଁ ତାତ

ଧୂଳିରେ ଧୂସର କାତରେ କିପାଇଁ

କରୁଥିବି ହାୟ ହାୟ ।

(କବିତା - ଅମୃତ ସନ୍ତାନ)

୧୨ . ଆଶାର ଜୟଗାନ :-

ବସିବି ନାହିଁ ଲୋ ଆଉ ମୁଁ ବିଷାଦେ

ନୀରସ ମଳିନ ଲପନେ,

କହି ତ ଗଲାଣି ନବ ଆଶା କଥା

ଗୁଞ୍ଜରି ଭ୍ରମର ଗୋପନେ ।

ହସି ଉଠିଲାଣି ପରା ଶତଦଳ

ଉଜ୍ଜଳି ବିମଳ ରମ୍ୟ ନୀଳ ଜଳ

ବାତ-ବିକମ୍ପିତ ଚଢ଼ିଲ ଚରଳ

କ୍ଷରି ମକରନ୍ଦ ବାସ

ମୋହି ଜନମନ କଲାଣି ଆକୁଳ

ଦୁଃଖ ଦୈନ୍ୟ କରିନାଶ ।

(କବିତା - ବସନ୍ତେ) ।

୧୩. ନାରୀଶକ୍ତିର ବୈଶିଷ୍ଟ୍ୟ :-

ଘରେ ଘରେ ହେବ ମାତାର ପ୍ରତିଷ୍ଠା,
 ବଢ଼ିବ ଶକତି ସାଧନାର ନିଷ୍ଠା ।
 ଭାରତ ସଦନୁଁ ମିଥ୍ୟାଚାର ରାଶି
 ଯିବଦୁରେ, ବହୁଦୁରେ ।
 ପୂତ ମାତୃତୀର୍ଥ ରଚିବେ ରମଣୀ
 ଭାରତର ଅନ୍ତଃପୁରେ ।
 କୌଶଲ୍ୟା, ସୁମିତ୍ରା, ଶତୀ ମାତା ଯା'ର
 ସେ ତନୟ ସିନା ଦେଶ ଅହଂକାର ।
 ଫେରି ତ ଆସିବେ ଶିବାଜୀ, ପ୍ରତାପ
 ନକର, ନକର ବୃଥାରେ ବିଳାପ
 ଗଲାଣି ଆମର ଦିନ ଜଡ଼ତାର,
 ଅପସରି ଯାଏ ଦୁରେ ଅନ୍ଧକାର ।
 (ଏବେ) ଭାରତର ବନ୍ଧେ ଏକ ମହାଲକ୍ଷ୍ମଣ
 ବନ୍ଧା ନର ନାରୀ ପ୍ରାଣ,
 ମିଶି ଭ୍ରାତ୍ରାଭିଗ୍ନୀ ପୁଂଜୀବୁ ପ୍ରାଣ-
 ପଣେ ମାତୃ ଅପମାନ ।

(କବିତା-ନାରୀଶକ୍ତି)

୧୪. ବୋଇତ ବନ୍ଦାଣ ପାଇଁ :-

ବୋଇତ ପହଁଚି ଛୁଇଁଲେ ନଦୀ ମୁଣ୍ଡ ମୁହାଣ
 ସାଧବ ବୋହୂଙ୍କ ଶରଧା, ବୋଇତର ବନ୍ଦାଣ ।
 ହୁଳହୁଳି, ସୁନାଥାଳିରେ ଅର୍ଘ୍ୟ ଦୀପ ଜଳାଇ
 ମଙ୍ଗଳ ମନାସ, ଆନନ୍ଦ ପତି ପୁଅଙ୍କ ପାଇଁ ।

ଘରେ ଘରେ ଆମ କାହାଣୀ ଜେଜେ ମାଆ ମୁଖରେ
ସଞ୍ଜବେଳେ ବସି ପିଣ୍ଡାରେ ଶୁଣେ ଶିଶୁ ଆଦରେ ।
(ସାଧବ ପୁଅ)

୧୫. ଆତ୍ମୀୟତା ପାଇଁ :-

ଆତ୍ମା ଚିହ୍ନିଲା ଆତ୍ମାର ସାଥୀ
ନପୁଠିଲା ମୁଖେ କଥା,
ସରିତ ଚିହ୍ନିଲା ସାଗର ତରଙ୍ଗ
ପାଦପ ଚିହ୍ନିଲା ଲତା ।
ଦୀପ ଆଲିଙ୍ଗିଲା ଅନଳ ଶିଖାଟି
ହେମ ଆଦରିଲା ହୀରା,
ରକ୍ତେ ଛୁଟିଲା ଉଷ୍ଣ ଆନନ୍ଦ
ଚମକାଇ ଶିରା ଶିରା । (କବିତା-ନୀରଘାନ୍ତ)

୧୬. ପ୍ରୀତିପ୍ରବଣତାପାଇଁ :-

ଅନ୍ତରେ ମୋର ରଚିଥିଲି ଏକ
ମାୟାର ମୋହନ କୁଞ୍ଜ,
ଗାଇଥିଲା ପିକ ତହିଁତରୁ ତାଳେ
ଫୁଟିଥିଲା ଫୁଲ ପୁଞ୍ଜ ।
ସଞ୍ଜଗୋଧୁଳି ଲୋଟିଥିଲା ତାର
ଗଗନେ ଚୂର୍ଣ୍ଣ ମେଘେ,
ସ୍ଵଚ୍ଛ ଝରଣା ବହିଥିଲା ତାର
ଶିଳା ଦେହେ ପ୍ରେମାବେଗେ । (ପ୍ରେମ ଚିନ୍ତାମଣି)

୧୭. ଆଶାବାଦ ପାଇଁ :-

ଚିର ମାଘ ନଥିବଟି ଏ ପୋଡ଼ା ଜୀବନେ,
 ଆସିବ ଫଗୁଣ ନିଶା ଦକ୍ଷିଣା ପବନେ ।
 କାନ୍ଦେ ଆଜି ସିନା କ୍ଷୁଦ୍ର କୋକିଳର ବଧୂ,
 ଆସିବ ଅମୃତ କାନ୍ତି ଫୁଲ ପନ୍ଥି ମଧୁ ।
 ଚମ୍ପାରୁତ ଆଜି ସିନା ଝୁରି ମରି ପିକେ,
 ପାଇବ ପାଇବ କୋଳେ ବସନ୍ତ ରସିକେ ।

(କବିତା-ବିଷାଦିତର ବିଶ୍ୱାସ)

୧୮. ଛୋଟରୁବଡ଼ ହେବା ପାଇଁ :-

ଛୋଟର ଆଦର କରିଥାଏ ଛୋଟ,
 ବଡ଼ର ଆଦର ବଡ଼,
 ଫୁଟିଥିଲା ଫୁଲ ସଙ୍ଗେସରି କିବା
 ହେବ କେବେ ଫୁଲ କଡ଼ !
 ବଡ଼ ହୁଏ ଯଦି ପୂର୍ଣ୍ଣ ଚନ୍ଦ୍ରପରି
 ଆଉ କି ପାରିବ ବଢ଼ି,
 ଫୁଟିଲା ଫୁଲକି ଫୁଟେ ଆଉଥରେ,
 ଫୁଟେ ସିନା ଫୁଲ କଢ଼ି ! (କବିତା-ଛୋଟବଡ଼)

୧୯. ଆଶା ପାଇଁ :-

କି ସୁନ୍ଦର ରୂପ କି ସୁନ୍ଦର ଶିରୀ
 ସତେ କି ସେ ଦେବବାଳା ଅଶରୀରି !
 ସରଗୁଁ ଓହ୍ଲାଇ ଆସଛି କି ସେହି,
 ନବ ପ୍ରେମ ବାଁନୀ ନର ଲୋକେ ନେଇ ?

ଶତ ଶତଫୁଲ ମେଦୁର ମଞ୍ଜୁଳ,
ଅପୂର୍ବ କୌଶଳେ ଏକ ଧାରେ ଠୁଳ ।
ମଧୁର ଲଳିତ ସୁଷମ ବିଭବେ,
ଗଠିତ, କର୍କଶ ନାହିଁ କାହିଁ ଲବେ । (କବିତା-ଆଶା)

୨୦. ମାତୃଭାଷାର ମହତ୍ତ୍ୱ :-

କେ ଭାରୁ ତାହାକୁ ନୀତ, ସେ ମୋର ଅମୃତ,
ରସନା ଯା' ଉଚ୍ଚାରଣେ ଫିଟିଲା ପ୍ରଥମ,
କେ ବୋଲୁ ନୀରସ, ରୁଷ, ତଥାପି ସେ ପୂତ,
ଭାଷା ଫୁଲ ବ୍ରଜେ ସେ ତ ମନ୍ଦାର ସୁମନ ।
(କବିତା-ଆବାହନ)

୨୧. ଜନ୍ମଭୂମିର ମହତ୍ତ୍ୱ ପାଇଁ :-

ମା' ପରା ଆମର ତ୍ରିଲୋକ ପାବନୀ
ଗାୟତ୍ରୀ, ସାବିତ୍ରୀ, ବିଶ୍ୱ ପ୍ରସବିନୀ
ବେଦ ବେଦାନ୍ତର ଜନନୀ, ମୋହିନୀ,
ନିଖିଳ-ଅବନୀ ଜ୍ଞାନ ପ୍ରଦାୟିନୀ,
କାବ୍ୟ-କଳା-ଶିଳ୍ପ ଲୀଳା ବିଳାସିନୀ,
କୋଟି କୁଞ୍ଜବନ କୁସୁମ ମାଳିନୀ,
କୋଟି କଞ୍ଚତରୁ-ବଲ୍ଲୀ-ରସାଳିନୀ
ମନୋଜ୍ଞ ମାନସ-ହେମ-ମୃଣାଳିନୀ ।
(କବିତା- ମା')

୨୨. କବିତା - ଛୋଟରୁ ବଡ଼ :-

ମୁଁ ତ ଛୋଟ, ମୁଁ ତ କ୍ଷୁଦ୍ର ଅତିଶୟ
ବଡ଼ କିନ୍ତୁ ଦିନେ ହେବି ମୁଁ ନିଶ୍ଚୟ,
ସାନ ହୁଏ ବଡ଼, ଭଙ୍ଗା ହୁଏ ଦଡ଼
ପଛ ଲୋକ ହୁଏ ଆଗ,
ସେଥିପାଇଁ ସଦା ସାନ ମଣି ଆପେ
ଲୋଡୁଥିବି ପଛ ଭାଗ,
ହେଲେ ସାନ ନାହିଁ ଲାଜ ଅପମାନ
ଯଦି ମୁଁ ପାରିବି ବଢ଼ି,
ଫୁଟିଲା ଫୁଲ କି ଫୁଟେ ଆଉଥରେ
ଫୁଟେ ପରା ଫୁଲ କଢ଼ି । (କବିତା - ଛୋଟ ବଡ଼)

୨୩. ଆଶାର ଆଲୋକ ରେଖା :-

ଚିର ମାୟ ନଥିବ କା ପୋଡ଼ା କପାଳରେ,
କିମ୍ପା ମୁଁ ଭାସିବି ତେବେ ନୟନ ଜଳରେ ?
ଜାଣେ ଏ ଜୀବନ ନୁହେଁ ମାୟାର ଛଳନା,
ନିଷ୍ଠୁର ନିୟତି ଚକ୍ରପେଷଣ ଯନ୍ତ୍ରଣା
ଅକାଳେ ମରିବା ପାଇଁ,
ଜଗତେ ଜନମି ନାହିଁ ।
ଅନନ୍ତ ଜୀବନ, ପ୍ରାଣେ
ଅନନ୍ତ ପ୍ରେରଣା,
ନୁହେଁ ମୁଁ ମାନବ ମାତ୍ର
ମାଟିର ଖେଳନା । (କବିତା - ବିଷାଦିତର ବିଶ୍ୱାସ)

୨୪. ମଣିଷପଣିଆର ମହତ୍ତ୍ୱ :-

ରଖିଥିବି ଯେହ୍ନେ ମଣିଷ ପଣିଆ
ଏତିକି ମାଗୁଣି ନିତି ମୋହରି,
ଅନ୍ତେ ପଦପ୍ରାନ୍ତେ ଦେ'ଣା ପାଉଣା ମୋ
ବୁଝିନେବି ନ୍ୟାୟପଣ ସୁମରି ।
(କବିତା - ମଣିଷପଣିଆ)

୨୫. ବଞ୍ଚିବାର ଅଧିକାର :-

ବଞ୍ଚିବାର ଅଧିକାର ରଖ ଚିରଦିନ,
ମରଣେ ସମ୍ବଳ କରି ହେଉଥାଏ କ୍ଷୀଣ,
ତଥାପି ମରିବି ନାହିଁ
ମନେରଖ ଏହା ଭାଇ ।
ଅକାରଣେ ଜନ୍ମ ମୋର ନ ହେଲା ଭୂତଳେ
ଅନନ୍ତ ବିନାଶ ଘେନି ମରିବି ବିରଳେ ।
(କବିତା - ଅଭିଶପ୍ତର ଅଭିମାନ)

୨୬. ଗୁଣ ଚିହ୍ନେ ଗୁଣିଆ :-

ବଡ଼ ଜଗତରେ ପଦ ଗଉରବ
ସୁନା ରୂପା ମାଟି ବିକାର
ବଡ଼ ଜଗତରେ କନକ ଆସନ
ରାଜଛତ୍ର ସୈନ୍ୟ ସମ୍ବାର
ଗୁଣମଣି ଚିହ୍ନେ ବଣିଆ
ବାହାର ଝଟକ ପରଖି ନେବାର
ଏକା ସେ ମଣିଷ ପଣିଆ । (କାବ୍ୟ - ମଣିକାଞ୍ଚନ)

୨୭. କାଲିକାଲି କହ ନାହିଁ :-

କେତେ କାଲି କହୁ ମନ କାଲି କେବେ ଆସେ,
 କାଲିକି ହୁଅଇ କେବେ ତୋହରି ସକାଶେ ?
 କାଲିକାଲି କହିକହି ଭୁଲାଇ ତୋ ଚିଠି,
 କାଲି କହି ରଖିଦେଉ ଆଜି ଯା ବିହିତ । (କବିତା - କାଲି)

୨୮. ନିରାଶାରେ ଆଶାର ଝଲକ :-

ନିରାଶ ହୃଦୟ କାହିଁ ଆଶା ଦେଲା ଦେଖା
 ସହସା ଦିଶିଲା କ୍ଷୀଣ ବିଶ୍ୱାସ - ସୁରେଖା,
 ତମୋ ଭେଦ କ୍ଷୀଣ ଆଲୋକ ପରାଏ
 ଆଶା କି ସମୋଧୁ କହେ, କିମ୍ପା କାନ୍ଦ ଆହେ ?
 ଆଜି ଯେ ଅଧମ, କାଲି ହେବ ସାଧୁଜନ,
 କାଲି କଥା ଭାବି ଶାନ୍ତ କର ତବ ମନ । (କବିତା - କାଲି)

୨୯. ସ୍ମୃତପ୍ରଜ୍ଞତା :-

ଧନ୍ୟ ସେହି ନର, ଶାନ୍ତ ଚିଠି ଯାର
 ସହସ୍ର ନୃପତି ଅଗ୍ରେ ତାର ଛାର,
 କିରୀଟି ନୁହଇ ସୁଖର ଆକର,
 ଚିଠି ଶାନ୍ତି ବିନା ସେହ ତ ଜହର ।
 ଶାନ୍ତି ବିନା ପାଇ ସରବ ସଂସାର
 ଚିଠି ଲଢ଼ିଅଛି ସୁଖ କେଉଁ ନର ?
 ଆହା ଶାନ୍ତିମୟ ଜୀବନ ଯାହାର
 ତା ପରି କେ ଭବେ ସୁଖୀ ଅଛି ଆର !

(କବିତା - ବିଜନ ଚିନ୍ତା)

୩୦. ଶାନ୍ତିଚିତ୍ରର ପ୍ରଭାବ :-

ସହସ୍ର ଅଭାବେ ନିତ୍ୟ ନିପତିତ
ତଥାପି କି ସୁଖୀ, ଯାର ଶାନ୍ତି ଚିତ୍ର !
ଶାନ୍ତିରେ ତାହାର ବଦନ ଉଜ୍ଜ୍ୱଳ,
ସରୋବରେ ଯେହ୍ନେ ଫୁଲ ଶତଦଳ
ଶରଦ ଆକାଶେ ଚନ୍ଦ୍ରମା ଯେସନ,
ଭାସୁଥାଏ ହସି ଉଜ୍ଜ୍ୱଳ ଆନନ ।
କି ଶାନ୍ତି ତାହାର ହୃଦୟ ମନ୍ଦିରେ
ଧନ୍ୟ ସେହି ନର ସଂସାର ଭିତରେ ।

(କବିତା-ବିଜନ ଚିନ୍ତା)

୩୧. ଉତ୍କଳମଣିଙ୍କପାଇଁ :-

“ଅନାଥ-ବନ୍ଧୁ ମାତା ଶୋକ ପାଶୋରା,
ଦୀନ-ହୃଦୟ-ହାରା ରଜ୍ଜ ପସରା,
ମରିଛି ଗୋପବନ୍ଧୁ ପ୍ରାଣର ପୁଅ,
ପୋଛିବ କିଏ ଆଉ ମାଆର ଲୁହ ।
କେତେ ଉଚ୍ଚ ତାହାର ମନ ଉଦାର,
କି ମହାମାନବ ସେ ! ବୁଝିବେ ଛାର ।
କାହୁଁ ଉତ୍କଳୀ ହୀନ ସ୍ୱାର୍ଥୀକ୍ଷ ଭୀରୁ,
ତେଣୁ କି ପ୍ରଭୁ, ଘେନିଗଲ ମହୀରୁ !”

(କବିତା - କି ହେବ ଏବେ ବୃଥା କାନ୍ଦିଲେ ଭାଳି !)





ନାରୀ କବି ବିଦ୍ୟୁତ୍‌ପ୍ରଭା ଦେବୀ

ଜନ୍ମ : ୧୯୨୬ ମସିହା

ମୃତ୍ୟୁ : ୧୯୭୭ ମସିହା

ପିତାଙ୍କ ନାମ : ନିମାଇଁ ଚରଣ ଦାସ

ମାତାଙ୍କ ନାମ : ରେଖା ଦାସ

ରଚନା ସମ୍ଭାର : ସବିତା, ମରାଚିକା, କନକାଞ୍ଜଳି, ବିହାରୀସୀ,

ଝରାଶିଉଳି, ବନ୍ଦନିକା, ସ୍ୱପ୍ନଦୀପ, ଯାହାକୁହିଏ, ଉତ୍କଳ-

ସାରସ୍ୱତ ପ୍ରତିଭା, ସଂଯନ, ଭକ୍ତିମାଳ୍ୟ, ଜତ୍ୟାଦି ।

୧. ପଲ୍ଲୀର ସୁଷମା ପାଇଁ :-

ସେ ପାଖେ ଉଠଇ ଧୂମକୁଣ୍ଡଳୀ

ଯନ୍ତ୍ରଦାନବ ମୁଖୁଁ,

ଏ ପାଖେ ପୁଟଇ ବିହରର ଗାନ

କୁଞ୍ଜବଧୂର ମୁଖୁଁ ।

ସେ ପଟେ ଦିଶଇ ନଗରୀ ପଥର

ପକ୍ଷିଳ ନରଦମା,

ଏପଟେ ମୋହର ଶ୍ୟାମଳପଲ୍ଲୀ

ସୁନ୍ଦରୀ ମନୋରମା । (ପଲ୍ଲୀ ଓ ନଗର - କବିତା)

୨. ସାହିତ୍ୟରେ ଜୀବନର ବାସ୍ତବତା :-

ଚୋରା ଚଢ଼ତାଳି ଚପଳ ବିଳାସେ
ଭାସିଲେ କି ହେବ କବି ?
ନ ଫୁଟିଲା ଯେବେ ଲେଖନୀରେ ତବ
ବ୍ୟଥାର କରୁଣାଛବି ?
(କବିତା - ବିଳାସୀ କବି)

୩. ବିଦଗ୍ଧକବି ଅଭିମନ୍ୟୁଙ୍କ ପାଇଁ :-

ବନ୍ଦେ ପଦତବ ସାମନ୍ତସିଂହାର
ଭକତି ଅରଘ୍ଣ ଢାଳି
ଶାରଦା ମନ୍ଦିରେ ରତନ ପ୍ରଦୀପ
କି ଲଗନେ ଗଲ ଜାଳି ।
(କବିତା- ପ୍ରେମିକକବି ଅଭିମନ୍ୟୁ)

୪. ଚାଷ ଅଛି ଯାହାର :-

ଆପଣା କ୍ଷେତର ଧାନ, ମୁଗ ଚଣା ବିରି,
ୟା ସାଥେ କି ସରି କେବେ ବିଦେଶ ଚାକିରି ?
ପହିଲି ଶାରଦ ଧାନ ଆସିଲେ ଅମାରେ,
ନଲାଗେ ତଳେ ମୋ ପାଦ ଆନନ୍ଦ ସମ୍ଭାରେ ।
(କବିତା-ପଲ୍ଲୀପ୍ରେମ)

୫. ପଲ୍ଲୀ ପରିବେଶ ପାଇଁ :-

ଏକାନ୍ତ ଆପଣା ସମ ଗୁରୁଚିଆ କାହିଁ
ଅଝଟ ଶିଶୁଟି ପରି କାନି ଛାଡୁନାହିଁ ।
ବନହଳଦୀରେ ଲେପି ସୁନା ଗୋରାଦିହ,
ଧରଣୀରେ ହସିଲାଣି ମଗୁଣିର ଝିଅ । (କବିତା-ପଲ୍ଲୀପଥେ)

୬. ଜୀବନର ସାର୍ଥକତା :-

ନରଜୀବନେ କବି କି ଫଳକହ
ବିଶ୍ୱସେବା ଯେବେଟି ନାହିଁ
ବଞ୍ଚିବାର ଗୌରବ କି
ମାଟିରେ ଖାଲି ମିଶିବା ପାଇଁ । (କବିତା-ଖଦ୍ୟୋତିକା)

୭. ଉତ୍କଳୀୟତାପାଇଁ :-

ମଥାର ସିନ୍ଦୂର କରି ଘେନିବି ମୁଁ
ଏଦେଶର ଧୂଳି କଣା,
ଏ ଦେଶ ବସନେ ଶୋଭିବ ମୋ ବସୁ
ନହୁଏ ମୁଁ ବାଟ ବଣା । (କବିତା-ଓଡ଼ିଆ)

୮. ଉତ୍କଳ ଭାରତୀ କୁନ୍ତଳା କୁମ୍ଭାରୀ ସାବତଙ୍କପାଇଁ :-

ସାହିତ୍ୟ ଗଗନ ତଳେ ତୁମେ ଏକ ଦୀପ୍ତ ଧ୍ରୁବତାରା,
ରମଣୀ ସୁମନ କୁଳେ ତୁମେ ସ୍ୱର୍ଗ ପାରିଜାତଝରା ।
ତୁମ ଉଚ୍ଚ ଆଦରଣ ନାରୀପ୍ରାଣେ ଆଣିଛି ସ୍ୱୟନ,
ବାଢ଼ିଛ ଭାରତୀ ପଦେ ଯେଣୁ ଶତ କବିତା ସୁମନ ।
(କବିତା-ଉତ୍କଳଭାରତୀ କୁନ୍ତଳା)

୯. ଉତ୍କଳମଣି ଗୋପବନ୍ଧୁଙ୍କପାଇଁ :-

ଜନହୃଦେ କିଏ ଆଉ ଭୋଗି କାରାବାସ
ଆଣିବ ଉତ୍କଳପ୍ରାଣେ ନବୀନ ଉତ୍ସାହ !
ବୁଢ଼ୁକ୍ଷୁ ବଦନେ ଆଉ କେ ଫୁଟାଇ ହସ
ଡାଳିବ ଦରିଦ୍ର ଲାଗି ଧାରଧାର ଲୁହ ।

(କବିତା-ଦେଶପ୍ରାଣ ଗୋପବନ୍ଧୁ)

୧୦. ସ୍ମୃତିରେଖା ଗାଁ ମାଟିର :-

ପ୍ରବାସେ ରତେ ବାସ,
ଗାଆଁର ମାଟି ମାନସ ଟାଣେ
ଦୀର୍ଘ ବାରମାସ ।
ଗାଆଁର ନଈ କେଦାର ବନ
ସ୍ମୃତିରେ ମୋର ସାଇତା ଧନ,
ଜୀବନ ତହିଁ ଅଛିରେ ରହି

ଅଛିରେ ସୁଖହାସ । (କବିତା - ପଲ୍ଲୀମାୟା)

୧୧. ଯାହାକୁ ଯିଏ ଭଲ ପାଏ :-

ଯିଏ ଭଲ ପାଏ ଯାହାକୁ ତାହାରି
କଥା ତାକୁ ଭଲ ଲାଗେ,
ଝେରା ବସନ୍ତ କାନ ପାରିଥାଏ,
କୋଇଲିର କୁହୁରାଗେ ।

ଯିଏ ଭଲ ପାଏ ଯାହାକୁ ତାହାରି
ରୂପ ତାକୁ ଭଲ ଦିଶେ,
ସୁନ୍ଦର ଫୁଲ ମଧୁପେ ରସଇ
ଯେତେ କଳା ହେଉ ବି ସେ ।
(କବିତା- ଯିଏ ଭଲ ପାଏ)

୧୨. ଆମେ ଆଉ ଆମେ :-

ଆମ ରୁଷା ରୁଷି ମେଘର ବିଜୁଳିଗାର,
ଆମ ମନ ଖୁସି କୁଳୁକୁଳୁ ନଇଧାର,
ଆମ ହସ କାନ୍ଦ ଶରତ ଶିଉଳି ଝରା,
ମାନ ଅଭିମାନ ପାହାନ୍ତର କୁଆଁତାରା
(କବିତା - ପ୍ରିୟା-ବାଣୀ)

୧୩. ସରିବ ସବୁ - ଆଜି ନ ହେଲେ ବି କାଲି :-

କହି କି ପାରିବ ବନ୍ଧୁ ହେ ମୋର
କହି କି ପାରିବ ତୁମେ,
ଛାଡ଼ିବାଡ଼ି ହୋଇ ଝଲିଯିବା ଆମେ
ସେ କେଉଁ ଅଜଣା ଭୂମେ ।
ସୁନ୍ଦର ଏଇ ସୁଖର ମଞ୍ଚ
କାହିଁ କାର ଚିର ଦାବି
ଏଇ ସତ୍ୟଟି ଅନ୍ତରେ ତୁମେ
ଦେଖିଛ କି କେବେ ଭାବି ? (କବିତା - ପ୍ରିୟା-ବାଣୀ)

୧୪. କାମନାର ବିନାଶରେ ଦୁଃଖର ବିନାଶ :-

କାମନା ରାଶିର ନିର୍ବାଣେ ହୁଏ
ଦୁଃଖର ଅବସାନ,
ସେଦିନ ବୁଝି ମୁଁ ଦେଇଛି ଚିଲକୁ
ଅନ୍ତରେ ଗୁରୁ ସ୍ଥାନ ।
(କବିତା - ଯୁଗଳଆଳାପ)

୧୫. ଦୁଃଖ ଓ ସୁଖ :-

ବିଶାଳ ବିଭବ ମାୟା ମରାଚିକା
ତିଳେ ସେଥି ସୁଖ ନାହିଁ,
ସମ୍ପଦ ବୋଲି ଦିଶେ ଯା ସେ ସିନା
ଦୁଃଖର ଘନ ଛାଇ !
ଇନ୍ଦ୍ରିୟପର ଭ୍ରାନ୍ତ ମାନବ
ଅଳୀକ ସେନେହ ଆଶେ,
ଦୁଇ ଦିନ ପାଇଁ ହୋଇଛି ବନ୍ଧ
ସ୍ୱାର୍ଥର ନାଗପାଶେ ।
(କବିତା - ନିର୍ବାଣ ପଥେ)

୧୬. ମାଟିର ଗନ୍ଧେ ଆତ୍ମହରା :-

ସରଗ ବିଳାସ ପ୍ରୟାସୀ ନୁହେଁ ମୁଁ
ପୀୟୂଷେ ନ ବଳେ ମନ,
ନଦୀ ଜଳ ସୁଧା, ଧରାଟି ମୋହନ
ଠରୁ ନନ୍ଦନବନ । (କବିତା - ଧରାର ମୋହ)

୧୭. ତଥାପି ରହିଛି ଆଶା :-

ସଞ୍ଜେ ଫୁଲଟି ଝରିଯିବ ବୋଲି
ବିଳମ୍ବେ ବନର ଲତା,
ପ୍ରବୋଧର ଫୁଲ ଆରେକ ବୃକ୍ଷେ
କାଲି ମୁଁ କହିବି କଥା । (କବିତା - ମୌନବତୀ)

୧୮. ମାଟିର ମହକ ଓ ମହଠ :-

କର୍ମଠ ମାନବ ପାଶେ
ସ୍ୱର୍ଗ ଖାଲି ଏକ
ଅର୍ଥହୀନ ଉକ୍ତି
ସୁଖର ନିଳୟ ଏହି
ଆରେକଟି ତୁଛା
ଦାର୍ଶନିକ ଯୁକ୍ତି । (କବିତା - ଧରା ଓ ସ୍ୱର୍ଗ)

୧୯. ଜୀବନ ତାର ଧନ୍ୟ :-

ମାନସେ ଆକାଂକ୍ଷା ଯାର
ନାହିଁ ଦିନେ ପର ସେବା ବ୍ରତ,
ସୁବିପୁଲ ଆୟୁ ଘେନି
ସେ ଜୀବନ ହେବ କି ମହତ ?
ପର ଲାଗି ଦେହୁ ଯେହୁ
ବିୟୁମିତ ରକ୍ତ କରେ ଦାନ,
ସେହି ଆତ୍ମା ବିଶ୍ୱେ ଲଭେ
ଚିର କାଳ ଅମର ସମ୍ମାନ । (କବିତା - ପରସେବା)

୨୩. ନିଅ ଆଉ ନିଅ :-

ଛଡ଼ାଇ ନିଅ ମୋ ହିଂସା କପଟ
 ଅହମିକା ଅଭିମାନ,
ତୁମ୍ଭା କରିଦିଅ ସ୍ୱାର୍ଥ କୋପର
 ଦୁର୍ଗମ ସାନୁ ମାନ ।
ହରିନିଅ ମୋର ଅଳସ ବିଳାସ
 କୋଟିଏ କୁବେର-ସୁଖ,
ଗୋଟିଏ ଆତୁର ଦରଦେ ଯେହ୍ନେ
 ହେବି ମୁଁ ଅଶ୍ରୁମୁଖ ।

(କବିତା - ଭଲପାଅ ଯେବେ ମୋତେ)

୨୪. ଦିଅ ମତେ ଦିଅ :-

ଅମୃତ ଲେପ ବୋଲିବାକୁ ଦିଅ
 ବିଶ୍ୱ ବେଦନ କ୍ଷତେ,
ସତେ ଯେବେ ପ୍ରଭୁ! ଅନ୍ତର ଭରି
 ଭଲ ପାଉଥାଅ ମୋତେ,
ଚିର ଅଭାଜନ ଅଧମରେ ଯେବେ
 ଭଲପାଅ ପ୍ରାଣପ୍ରିୟ,
ରୋଗ ଜରା ଭୀତି ପାପ ତାପ କ୍ଲେଶୁଁ
 ସମୂଳେ ମୁକ୍ତି ଦିଅ ।

(କବିତା - ଭଲ ପାଅ ଯେବେ ମୋତେ)

୨୭. ବଡ଼ ଓ ସାନ :

ଯେଉଁ ବଡ଼ତିରେ ବିନାଶ କେବଳ
ଲୋଡ଼ା ନାହିଁ ମୋର ତାହା,
ପରହିତେ ଯେହୁ ପରାଣ ପାତଳ
ମୁକୁଳେ ମୁକତି ରାହା ।
ଛୋଟ ବଡ଼ ଘେନି ଗଡ଼ାଏ ଦୁନିଆ
କାରେ ନ ମଣିବ ସାନ,
ବଡ଼ ଠାରୁ ଛୋଟେ ରହିଥାଏ ବେଶୀ
ଲୁଚି ସଦ୍‌ଗୁଣ ମାନ ।

(କବିତା - ଦୂବ ଓ ଦେବଦାରୁ)





କବି ମାୟାଧର ମାନସିଂହ

ଜନ୍ମ : ୧୯୦୫ ମସିହା

ମୃତ୍ୟୁ : ୧୯୭୩ ମସିହା

ଜନ୍ମସ୍ଥାନ : ଚିଲିକା ମଧ୍ୟସ୍ଥ ପାରିକୁଦ ନିକଟସ୍ଥ ନନ୍ଦଳାଗ୍ରାମ ।

ରଚନା ସମ୍ଭାର : ଧୂପ, ହେମଶସ୍ୟ, ହେମପୁଷ୍ପ, ମାଟିବାଣୀ,
ସାଧବଝିଅ, କମଳାୟନ ଇତ୍ୟାଦି ଇତ୍ୟାଦି ।

୧. ସ୍ଵର୍ଗତ ଉତ୍କଳମଣି ଗୋପବନ୍ଧୁଙ୍କପାଇଁ :-

ମଥା ନତ କରି ସମ୍ମାନ କର

ସ୍ଵର୍ଗତ ମହାଜନେ

ତୁମ ମେଲେ କହ ଅଛି କିଏ ଆଉ

ତାହା ପରି ଆଉଜଣେ ?

xxxxx

ଯଦିରେ ଓଡ଼ିଆ ପ୍ରିୟଜନ ପାଇଁ

ବିଳାପ କରିବା ଜାଣ,

ଅତିପ୍ରିୟଜନ ବିରହରେ ଆଜି
ଫାଗୁତୋର ରୁଦ୍ଧ ପ୍ରାଣ ।

xxxxx

କିମ୍ପା ଚାଲିଗଲ ଆହେ ପ୍ରିୟତମ
ନିଶ୍ଚଳ ଚିଂହାରି
ତୁମ ଗୁଣ ଯାକ ଗୁଣି ହୋଇ ମନେ
ବେଦନା ଉଠୁଛି ଭାରି ।

xxxxx

ତଥାପି ତୁମର ମୃତ୍ୟୁ କି ଅଛି
ତୁମେ ଯେ ମୃତ୍ୟୁ ଜୟୀ,
ଗୋଟିଏ ଯା ଥିଲ ମରଣେ ଜନ୍ମ
ଲଭିଛ କୋଟିଏ ହୋଇ । (କବିତା-ଗୋପପ୍ରୟାଣ)

୨ . ବୋଇତ ବନ୍ଦାଣର ସ୍ମୃତି ଚାରଣ :-

ତରଣୀ ଚଳଇ ମୋର ବାରବାଟୀ ତଳେ ।
ରହରେ ନାଉରି ଦଣ୍ଡେ, ଭିଡି ଏଠି ତରି,
ମୋ ମଥା ଲଗାଇ ପୁତ ସୋପାନ ପ୍ରସ୍ତରେ,
ଦିଏ ଅପଦାର୍ଥ ପ୍ରାଣେ କୃତ୍ୟକୃତ୍ୟ କରି ।

xxxxx

ସେଦିନ ଏ ଶିଳା ପୁରେ ନଗର ଜନନୀ
ଏକତ୍ରେ ପଠାଇ ପୋତେ ସନ୍ତାନେ ସମରେ,
ଚାହିଁଥିବେ ଦୂର ଦିଗେ ସେ ବୀର ରମଣୀ
ଲୁଚାଇ ଆଖିର ଲୁହ ଅପମାନ ଡରେ ।

xxxxx

ଚିରଦିନ ପାଇଁ ସେ କି ଯାଇଛନ୍ତି ଚାଲି
ନଫେରିବେ ରାଜା ରାଣୀ ନଫେରିବେ ବୀରେ !
ବୋଇତ ବନ୍ଦାଣ ଲାଗି ଏ ତଟିନୀ ବାଲି
ନାଗରିକା ପଦ ପ୍ରାନ୍ତ ନରୁହିବ ଧୀରେ ?
ଦୁର୍ଗ ଆଉ ଉଠିବନି ? ରାଜାର ବୋଇତ
ନଫେରିବ ମୁକ୍ତା ଧରି ଏ ତଟିନୀ ବାହି,
ନଗରର ବଧୂୟେତେ ମଙ୍ଗଳ ସଂଗୀତ
ନ ବନ୍ଦିବେ ତାରେ କେବେ ମଧୁକଣ୍ଠେ ଗାଇ ?

(କବିତା-ମହାନଦୀରେ ଜ୍ୟେଷ୍ଠାବିହାର)

୩. ଧରଣୀକୁ ଆସି ପଥହରା :-

ଦେବଶିଶୁ ଚଳେ ନରକର ଅଭିସାରେ,
ଭଗବାନ ତୁମେ ନିଦ୍ରିତ କେଉଁଠାରେ ?
ନିରଞ୍ଜନ ମୁଁ ଆସିଥିଲି ପରା ଆନନ୍ଦ ବିତରଣେ,
ବାଞ୍ଚିବି ବୋଲି ଅମୃତ ଏହି ପୃଥିବୀର କଣେ କଣେ ।

x x x x

ଧରଣୀରେ ଆସି ମନ୍ତ୍ର ଭୁଲିଲି ପରା,
ପାଇବନି କି ହେ ନିଷ୍ଠାର ପଥହରା । (ନିଦ୍ରିତ ଭଗବାନ)

୪. ତଥାପି ଏ ମାଟି ବନ୍ଦନୀୟା :

ସର୍ବ ଅକଲ୍ୟାଣ ମେଲେ, ହେ ଧରଣୀ, ତେଣୁ ତୋ ଆଶ୍ରୟ
ପ୍ରିୟ ଏଡ଼େ, ସର୍ବବ୍ୟାପୀ ପରାଜୟେ ଜୟ ସୁଖମୟ ।

(ଧରଣୀ ବାସ)

୫. ଆନ୍ତର ଅନୁକ୍ଷଣ ପାଇଁ :-

ନିଖୁଳ ସଂସାର ମଧ୍ୟେ, କୁରୁମ୍ ସଙ୍ଗତେ
ଏକାନ୍ତ ଏକାକୀ ମୁହିଁ, ସଙ୍ଗାହୀନ ପ୍ରାଣୀ,
କାହାର ପରମ ସଖ୍ୟ ଖୋଜେ ଅନ୍ତର୍ଗତେ,
ଚିର ବିରହିତ ମୁହିଁ କେମନ୍ତେ କେଜାଣି ।

(କବିତା-ଏକାନ୍ତ ଏକାକୀ)

୬. ପାଇବି କି ତୁମର ସନ୍ଧାନ ? :-

କାହିଁକି ତୁମକୁ ଚାହେଁ କି ଲାଭ ଆଶାରେ,
ମୋ ଚିଠି ବ୍ୟାକୁଳ ତବ ଦରଶନ ପାଇଁ
କି ସୁଖ, କି ଗଉରବ ଆଣିବି ମୋ ଦ୍ଵାରେ,
କି ସମ୍ପଦ ଦେବ ଯାହା ଭାବନାରେ ନାହିଁ ?
କିଛି ତ ଯାଚନା ନାହିଁ ଖୋଜେ ମୁଁ ତଥାପି,
ଖୋଜେ ନାହିଁ ମୁକ୍ତି ଅବା ଅମୃତ ନିର୍ବାଣ,
କେବଳ ଆଗ୍ରହ ମୋର ସର୍ବ ପ୍ରାଣ ବ୍ୟାପୀ
ତୁମଠି ପାଇବି ପ୍ରିୟ ତମର ସନ୍ଧାନ ।

(କବିତା-ପୂର୍ଣ୍ଣତା ପ୍ରାପ୍ତି)

୭. ମୋ ରଥ ବାହକ :-

ମୁଁ ଛାୟା, ସେ ବସ୍ତୁ, ମୁହିଁ ବାଦ୍ୟ ସେ ବାଦକ
ଖୋଜେ ସେହି ମୋ ଜୀବନ ରଥର ବାହକ ।

(କବିତା-ଜୀବନ ତାରକା)

୮. ଶ୍ରୀକୃଷ୍ଣଙ୍କ ରୂପ ବର୍ଣ୍ଣନା :-

ଆଗେପଛେ, ଉର୍ଦ୍ଧ୍ୱେ, ଅଧେ ବାମେ ଓ ଡାହାଣେ,
ପ୍ରଣମେ ମୁଁ ଓତପ୍ରୋତ ସେ ଶ୍ୟାମ ଚରଣେ,
ଛାୟାପଥ ଯା ବକ୍ଷର ଶୁଭ୍ର ବନମାଳ,
ନ ହେବ କେ ଗୋପୀ, ସବୁ ସଂପି ତା ଚରଣେ ।

(କବିତା - ଶ୍ରୀକୃଷ୍ଣ)

୯. ଭଗବାନ ସର୍ବବ୍ୟାପୀ :-

ଭଗବାନ ବିରାଜିତ ପ୍ରତି ଲୋକାଳୟେ
ଘର ଛାଡ଼ି କିମ୍ପା ଧାଇଁଥିଲି ହିମାଳୟେ । (କବିତା - ଦୂର ଓ ନିକଟ)

୧୦. ଆତ୍ମସନ୍ଧାନ ପାଇଁ :-

ଗନ୍ଧଲୋଭେ ଧାଇଁଧାଇଁ ବାଟେ ଅବାଟରେ,
ଆଜି ଅନୁଭବେ ଅଛି ମହାର୍ଦ୍ଦ କସ୍ତୁରୀ,
ମୋର ନିଜ ଅନ୍ତଃସ୍ଥଳେ, ବୃତ ରହସ୍ୟରେ
ଜାଣି ମଧ୍ୟ ଭୁଲିଥିଲି ଯା ଗନ୍ଧ ମାଧୁରୀ । (କସ୍ତୁରୀ ମୃଗ)

୧୧. ଭାରତର ମହାପୁସ୍ତକ ପାଇଁ :-

ଅହରହ ରଖ ତବ ଚେତନା ଜାଗ୍ରତ
ଦୃଢ଼ ପଦେ ଠିଆ ହୁଅ ଆପଣା ମାଟିରେ
ତାପରେ ବଢ଼ାଇ ତବ ଜ୍ଞାନ - ହସ୍ତ - ଶତ
ଆହର୍ଯ୍ୟ ଯା ଘେନି ଆସ ଯହିଁ ପୃଥିବୀରେ ।

(ରହ ଭାରତୀୟ)

୧୨. ଅତୀତର ସ୍ମୃତିରୁ ମୁକ୍ତି ପାଇଁ :-

ଛାଡ଼ିଯାଅ ମତେ ଛାଡ଼ିଯାଅ
ହେ ମୋର ଅତୀତ, ଦୈନ୍ୟ ବି□
ସବୁ ଘେନି ତମେ ଫେରିଯାଅ,
ହେ ଅତୀତ, ମତେ ଛାଡ଼ିଯାଅ ।

(ହେ ଅତୀତ ! ଧୀରେ ଚାଲିଯାଅ)

୧୩. ବୋଇତ ବାଣିଜ୍ୟର ମହା□ ପାଇଁ :-

ସାଧବ ପୁଅ କୁଆଡ଼େ ଯାଅ
ହୋଇ ଦରିଆ ପାରି,
ତୁମ ବୋଇତେ ନେବ କି ମତେ
ଯିବି ମୁଁ ଘର ଛାଡ଼ି ।

କାଟି ଲହଡ଼ି, ବୋଇତ ମାଡ଼ି
ଝଲିବ ସମୁଦ୍ରରେ

ଧବଳ ରାଜହଂସ ସଦୃଶ

ନୀଳ ଆକାଶ ତଳେ । (କବିତା - ସାଧବ ପୁଅ)

୧୪. ଆପଣା ବସ୍ତ୍ରର ସୁରକ୍ଷା ପାଇଁ :-

ଜିଇଁ ଥାଉ ଥାଉ ଆପଣା ଦରବ
ନରଖି ପାରଇ ଯେହୁ,

ପୋଡ଼ିଯାଉ ତାର ମଣିଷ ପଣିଆ

ଜିଇଁ ମରିଥାଏ ସେହୁ । (କବିତା - ଶୁକ ଦେଇ)

୧୫. ଉତ୍କଳୀୟ ପ୍ରକୃତିର ବର୍ଣ୍ଣନା :-

ହାୟରେ ଉତ୍କଳ ଭୂମି ପ୍ରକୃତି ସୁନ୍ଦର
ମନ୍ଦାକିନୀ ସମ ନଦୀ ଶିବ ସମ ଗିରି ।

(ମହାନଦୀରେ ଜ୍ୟୋତ୍ସ୍ନା ବିହାର)

୧୬. ତୁମକୁ କରେ ନମସ୍କାର :-

ତୁମେ ଇ ଦିଅ ତୁମେ ଇ ନିଅ
ବୃଥା ଏ ଜୀବର ଅହଂକାର,

ବିଶ୍ୱ ଲୀଳାର ଦୁଷ୍ଟ ଶିଶୁ

ତୁମକୁ କରେ ନମସ୍କାର ।

ନମସ୍କାର ଚରଣ ତଳେ,

ଅର୍ଘ୍ୟ କେବଳ ଅଶୁଧାର । (କବିତା- ଦୁଃଖ ଦିଅ)

୧୭. ସାର୍ବଜନୀନ ଅଭିଜ୍ଞତା :-

ରୋପିଲି ଲତା, ଦିଏ କୁସୁମ ଗନ୍ଧ

କୁଟୀର ବାତାୟନେ ରହିଛି ଛନ୍ଦ ।

ରୋପିଲି ବୃକ୍ଷ, ଦିଏ ଛାୟା ଶୀତଳ,

ରତ୍ନରେ ଅଞ୍ଜରି ଜାଳଇ ଫଳ ।

ପାଳିଲି ପଶୁ ଏକ ମୂକ ସେ ପ୍ରାଣୀ

ଶୁଝଇ ସ୍ନେହ ମୋର ହୃଦୟ ଜାଣି ।

ପାଳିଲି ନର ଏକ ପରମ ସ୍ନେହେ,

ଗଲା ସେ ପଦାଘାତ ଦେଇ ଏ ଦେହେ ।

(କବିତା - ଜୀବ ଅକୃତଜ୍ଞ)

୧୮. ହୁଅନ୍ତା ଏ କି ଧରିତ୍ରୀ ସ୍ଵର୍ଗ :-

ଆଶା ମୋର, ଏ ଧରଣୀ ଆଚମ୍ବିତେ କେଉଁ ମନ୍ତ୍ର ବଳେ,
ନନ୍ଦନ ହୁଅନ୍ତା ପୁଣି କାହା କର ଯାଦୁ ପରଶରେ ।
ଝରିଆଡ଼େ ଝରୁଥାନ୍ତା ମଲ୍ଲୀ, ଚମ୍ପା, କୁନ୍ଦ, ଶେଫାଳିକା,
ଗୋଲାପ କଳିକା
ଶ୍ୟାମ, ଶୁକ, ପୁଂସ୍ନୋକିଳ ଗାଢ଼ଥାନ୍ତେ ଆନନ୍ଦ ହରଷେ ।

(କବିତା - ଉତ୍କଳ ଯୌବନ)

୧୯. ଦେଶପ୍ରେମର ସୌରଭ :-

ନିଜସ୍ଵାର୍ଥ ଭୁଲିଯିବି ଦେଶ ହିତ ପାଇଁ
କଉଣସି ଦେଶ କାମେ ଠକ ହେବି ନାହିଁ,
ଯାହା ପଢ଼ିବ ମୋ ଭାଗେ,
କରିବି ତା' ନିଜ କାମ ପରି ଅନୁରାଗେ ।

(କବିତା - ବାପୁଜୀଙ୍କ ଶିଷ୍ୟ)

୨୦. ପ୍ରଭୁ! ତୁମେ ଅଛ କାହିଁ :-

ହେ ଅଜ୍ଞାତ ସଖାମତ, ଅଛ ତୁମେ କାହିଁ ?
ଦିଅ ମୋରେ ତବ ସ୍ଵର୍ଗ, ପ୍ରଣୟ କୋମଳ,
କ୍ଳାନ୍ତ ମୁଁ, ସଂଧାନେ ମୋର ଆଉ ଶକ୍ତି ନାହିଁ,
ତୁମକୁ ନ ପାଇ କିନ୍ତୁ ଜୀବନ ବିଫଳ ।

(କବିତା-ଏକାନ୍ତ ଏକାକୀ)



କବି ସଚ୍ଚି ରାଉତରାୟ

ଜନ୍ମ : ୧୯୧୬ ମସିହା

ମୃତ୍ୟୁ : ୨୦୦୪ ମସିହା

ପିତା : ପ୍ରସନ୍ନ କୁମାର ରାଉତରାୟ

ମାତା : ମୁକ୍ତାମାଳୀ ଦେବୀ

ଜନ୍ମସ୍ଥାନ : ଖୋର୍ଦ୍ଧାର ଗୁରୁଜଙ୍ଗ ଗ୍ରାମ

ପଦ୍ୟରଚନା ସମ୍ଭାର : ପାଥେୟ, ପୂର୍ଣ୍ଣିମା, ପଲ୍ଲୀଶ୍ରୀ, ପାଣ୍ଡୁଲିପି, ହସନ୍ତ,
ଭାନୁମତୀର ଦେଶ ଇତ୍ୟାଦି ଇତ୍ୟାଦି ।

୧.ଜନ୍ମ ମାଟି ପ୍ରତି ଅସୀମ ମମତା :-

ଛୋଟ ମୋର ଗାଆଁଟି

ଭୂଗୋଳଯୋଥୁ ପତରେ ପଛେ

ନ ଥାଉ ତାର ନାଆଁଟି ।

ତାହାରି ଜଳ ରକତ ହୋଇ

ଶିରାରେ ବହେ ଯେସନ ନଇ

ନିଃଶ୍ୱାସେ ମୋର ତାହାରି ବାୟୁ
ଚଳାଏ ପ୍ରାଣ ନାହାଟି ।
ଛୋଟମୋର ଗାଆଁଟି ।
ତାହାରି ଲଟା ତାହାରି ବଣ,
ତା' ଗାଈ ଗୋଠ ମୁରଲୀ ସ୍ୱନ,
ଫସଲ କଟା ମଧୁର ଗାନ
ସକଳ ମୋର ସାହାଟି,
ଛୋଟ ମୋର ଗାଆଁଟି ।

xxxxx

ଆଲୁଅ ତା'ର କି ମନୋହର
ଅନ୍ଧକାର ତା'ଠାରୁ ଭଲ
ଜୀବନ ପଥେ ସକଳ ତା'ର
ଫିଟାଏ ନୂଆ ରାହାଟି ।
ଛୋଟ ମୋର ଗାଆଁଟି ।

xxxxx

ଏସବୁ କଥା ଛବିଟି ପରି
ପ୍ରବାସେ ମନେ ଉଠଇ ଜଳି ।
ଇଚ୍ଛାହୁଏ ମାଟିରେ ତା'ର
ଶିରଟି ଥରେ ନୁଆଁନ୍ତି ।
ଛୋଟ ମୋର ଗାଆଁଟି ।

(କବିତା-ଛୋଟ ମୋର ଗାଆଁଟି)

୨. ଭିନ୍ନ ଦୃଷ୍ଟିରେ କଳାର କୋଣାର୍କ :-

ତୁମେ ଦେଖୁଅଛ ଶିଳାରେ ତା'ର ତ
ରମ୍ୟ କଳାର ରୂପ
ମୁଁ ଦେଖୁଛି ତହିଁ କୋଟି କଳାଳ
ଭଗ୍ନ ବୁକୁର ସ୍ତୂପ ।

XXXXX

ସେଠି ଅଛି ଖାଲି ଫୁଲର ଫସଲ
ସପନର ନୀଳ ଢେଉ
ହୀରାର ସୂର୍ଯ୍ୟ ପାହାଡ଼ି ପହରେ
ପ୍ରଣାମ ତା ନେଉ ନେଉ
କହିଯାଏ ଧରା କାନେ
ଜୀବନର ଯେତେ କ୍ଷତ ଅପମାନ
ଗାଇ ନାଇ କି ଏ କାନେ
ରମ୍ୟ କଳାର ଲୀଳା
କିଛି ତ କହିନି ମଣିଷର କଥା
କହିବାର ଯାହାଥିଲା । (କୋଣାର୍କ)

୩. ଶିଳ୍ପୀଙ୍କ ପ୍ରତି ଗଭୀର ସମବେଦନା :-

ମୁଁ ଦେଖୁଛି ସେଇ ଶିଳାର କବରେ
କେତେ କାରିଗର ଛାଡ଼ି,
ତିଳେତିଳେ ହାୟ ଲଭିଲା ସମାଧି
ସହିଲା କଷଣ ତାଡ଼ି ।
କେତେ ଯେ ବଢ଼େଇ, ମିଥ୍ୟା, କମାର
ଶୋଣିତ ଗଲାରେ ମିଳି ।
ସାଗରର ଲୁଣି ପାଣି ସେ କଥାକୁ
ଲୁଣପରି ଦେଲା ଗିଳି

XXXXX

କେତେ କ୍ଷୁଧାତୁର ମଣିଷ ଖାଇଛି
କ୍ଷୁଧାରେ ସେ ଦିନ ମାଟି,
ରମ୍ୟ କଳାର ଦରବାରେ ତାର
କିଛି ନାହିଁ ପରିପାଟୀ
ନାହିଁ ତା ଚରଣ ଲିପି,
ଶିଳ୍ପ ରହିଛି, ନାହିଁନାହିଁ ସେଠି, କଳାକାର ବା ଶିଳ୍ପୀ।

(କବିତା -କୋଣାର୍କ)

୪. ଇଶ୍ଵରଙ୍କୁ ମାରୁଣି :-

ତେଣୁ ମାଗେ ଇଶ୍ଵରଙ୍କୁ ବର
ମହାଶୟ ! ପ୍ରାତ୍ୟହିକ ଏଇ ଜୀବନର
ସରଳ ରେଖାର ସଙ୍ଗେ କାମନା ମୋ ସମାନ୍ତରାଳ
ନ ହେଲା ତ ନୋହୁ ପଛେ, ତାହା ସଙ୍ଗେ ରତୁ ସମକୋଣ
କରୁ ତାକୁ ବିଦ୍ଧ, ଦ୍ଵିଖଣ୍ଡିତ,
ଅଥବା ହୋଇଯାଇ ଶତଧା ବିଭକ୍ତ, ଆତ୍ମାତେ ଜର୍ଜିତ।

(କବିତା-ଭାରସାମ୍ୟ)

୫. ସ୍ଵାଧୀନତାର ମହାସ୍ଵର :-

ପ୍ରାଣଠାରୁ ବଳି ସ୍ଵାଧୀନତା
ପ୍ରିୟଠାରୁ ପ୍ରିୟତର ଅତି ବଡ଼ ସେ ଯଥା ଜନତା ।
ସକଳର ପ୍ରାପ୍ୟ ତାହା ସବୁରିର ତାହାହିଁ ତ ଇଷ୍ଟ
ନୁହେଁ ତାହା ଅମେରିର, ହାତ ଟେକା କରୁଣ ଉଚ୍ଛିଷ୍ଟ ।
ନୁହେଁ ତାହା ଦୟା କାର, ତାହା ନୁହେଁ କାହାରିଠୁ ଭିକ୍ଷା
ଜନତାର ଜୟଗୀତା ଦେଶର ସେ ଚରମ ପରୀକ୍ଷା ।

ଅମେରି = ତତ୍କାଳୀନ ବ୍ରିଟିଶ ସାମ୍ରାଜ୍ୟର ସେକ୍ରେଟାରୀ ଅଫ୍ ଷ୍ଟେଟ ଫର ଇଣ୍ଡିଆ ।

୬. ନୂଆ ମଣିଷର ସ୍ଵର :-

ମୁଁ ‘ସଜି ରାଉତରାୟ’
(ନୁହେଁ ଟାଗୋର ବା ଶେଲୀ)
ମୁଁ ଏଇ ମାଟିର ଧରା,
ଆଉ ଆକାଶର କବି,
କାମ ନୁହେଁ ମୋ ଖାଲି ଆଙ୍କିବା କାଗଜରେ ଛବି ।
ପେଶାଦାର ଗାୟକ ମୁଁ ନୁହେଁ,
ତୁମେ ମୋର ଛାପା ବହି ଯେତେବେଳେ ଛୁଅଁ,
ଛୁଅଁ ନୂଆ ମଣିଷର ଛାତି ।
ଏଇ ପୃଥିବୀର ସବୁ ମଣିଷ ଜାତି,
ତା’ର ପ୍ରତିଟି ଖବର,
ରୂପ ପାଏ କବିତାରେ ମୋର । (କବିତା- ରାଜଜେମା)





କବି ପଦ୍ମଚରଣ ପଟ୍ଟନାୟକ

ଜନ୍ମ : ୧୮୮୫ ମସିହା

ମୃତ୍ୟୁ : ୧୯୫୬ ମସିହା

ଜନ୍ମସ୍ଥାନ : ଖୋର୍ଦ୍ଧା, ପାଠଗାଁ

ପଦ୍ୟରଚନା ସମ୍ବନ୍ଧ : ଗୋଲାପଗୁଚ୍ଛ, ପଦ୍ମପାଖୁଡ଼ା,
ସୂର୍ଯ୍ୟମୁଖୀ, ଆଶାମଞ୍ଜରୀ, ଇତ୍ୟାଦି ।

୧. ଭଗବାନଙ୍କ ମହିମା ଗାନ :-

କିଏ ତୁମ୍ଭେ ବସି ଚନ୍ଦ୍ରମଣ୍ଡଳରେ

ତୁନି ତୁନି କହ କଥା,

ସାତ ପରସ୍ତର ବାୟୁରାଶି ଭେଦି

ପ୍ରାଣେ ଆଣେ ନବ ବ୍ୟଥା ?

ଇନ୍ଦ୍ରଧନୁ କୋଳେ କିଏ ତୁମ୍ଭେ ବସି

ଦୋଳି ଖେଳ ଗୀତ ଗାଇ

ଦୂର ରାଇଜର ସେ ମଧୁର ଗୀତ

ଯାଏ ମୋ ପରାଣ ଛୁଇଁ ?

ଯାହା ମୁଁ ଦେଖୁଛି ତାହା କାହା କାୟା
ଅବା କାୟା ରୂପୀ ଛାୟା,
ବୁଝିଲି ମୁଁ ଏବେ ଚାରିଦିଗେ ମୋର
ତୁମ୍ଭରି ମୋହିନୀ ମାୟା ?
(କବିତା- କିଏ ତୁମ୍ଭେ)

୨. ହେ ପ୍ରଭୁ! ତୁମେ ମୋର ମୁଁ ତୁମର :-

କେଉଁ ଦେଶେ ଅଛ ପରାଶର ବନ୍ଧୁ
କେଉଁ କୁଞ୍ଜେ ଅଛ ବଢ଼ି ?
ରହିଛ କି ତୁମେ ବସନ୍ତ କୁସୁମ
ଅବା ମଧୁମାସ କଢ଼ି ?
କୁସୁମେ କେଶର ରୂପେ ଶୋଭୁଅଛ
ଅବା କେଶରରେ ମଧୁ ?
ଯହିଁ ତହିଁ ଆଅ, ଦେଖେ ବା ନ ଦେଖେ
ତୁମେ ମୋ ପରାଶ ବନ୍ଧୁ ।

x x x x x x

ଗୋଧୂଳି ଗଗନେ ତାରାଟିଏ ବସି
ନଦୀ-ବନ୍ଧ-ଦରପଣେ,
ନିଜ ମୁଖ ଶୋଭା ନିଜେ ଦେଖୁ ହସେ
କିବା ଭାବି ମନେ ମନେ ।

x x x

ରାଜା ରଜନୀରେ ନିଶୀଥ ଗଗନେ
ଶଶିକରେ ରାଜପଣ,
ବଉଦ ସଙ୍ଗରେ କେତେ ଲୁଚକାଳି
ଖେଳି ହରୁଥାଏ ମନ ।

\ \ \

ଦରିଦ୍ର କୁଟୀରେ ରଚି କୁଶଶୟା
ବିଶ୍ରାମ ଲଭିବା ଆଶେ,
ଶୌଇଥାଏ ଯେବେ କେତେକଥା କାହୁଁ
ଆସେ ବେଗେ ମୋର ପାଶେ ।

ସେସବୁ ସଙ୍ଗରେ ବେଳେବେଳେ ବନ୍ଧୁ
ତୁମ୍ଭେ ଆସି ଦିଅ ଦେଖା,
ଦେଖା ସଙ୍ଗେ ସଙ୍ଗେ କେତେ ସ୍ମୃତି ଚିତ୍ର
ହୁଏ ମୋ ହୃଦୟେ ଲେଖା ।

(କବିତା - କେଉଁଦେଶେ ଅଛ ?)(ପଦ୍ମପାଖୁଡ଼ା ପୁସ୍ତକରୁ)

୩. ସୈନିକର ଶେଷ ଚିନ୍ତା :-

ମୋ କୁଟୀରଲକ୍ଷ୍ମୀ ସତୀ ଗୋଲାପ ସୁନ୍ଦରୀ,
ଜୀବନ ବଲ୍ଲଭା ପ୍ରାଣପ୍ରିୟା ସହଚରୀ,
ସୁଖେ-ଦୁଃଖେ ଛାୟା ପରି ଥିଲୁ ଅନୁସରି
ମୁହୂର୍ତ୍ତକ ଅଦର୍ଶନ ମଣ୍ଡୁ ଯୁଗ ସରି ।

କି କହିବି କି ଲେଖିବି, ବନ୍ଧ ଯାଏ ଫାଟି
ଆସିଲି ସମରେ ତୋର ମାୟା ଢୋର କାଟି ।

× × ×

ବଡ଼ ଆଶା ଥିଲା ମନେ, ଯୁଦ୍ଧରୁ ବାହୁଡ଼ି
ପ୍ରବାସୀ ବିହଙ୍ଗ ପରି, ଯିବି ଦେଶେ ଉଡ଼ି
ବସିବି ତୋ ପାଖେ ସଖୀ, ଯିବ ସବୁ ଦୁଃଖ,
ପୁଣି ଥରେ ଦେଖିବି ତୋ ହସ ହସ ମୁଖ ।

× × ×

ଏତିକି ବାଧୁଛି ପ୍ରାଣେ ତୁ ରହିଲୁ ଦୂରେ,
ଯିବାକୁ ପଡ଼ିଲା ମୋତେ ଏଠି ଯମପୁରେ !
କେତେକାଳୁ ଏହି ଆଶା ପୋଷିଥିଲି ମନେ
ତୋ କୋଳେ ମୁଦିବି ନେତ୍ର ଅନ୍ତମ ଶୟନେ ।

ସେ ସଉଭାଗ୍ୟ ଏ ଜୀବନେ ନ ଲେଖିଲା ବିଧି,
କେତେ ଦୂରେ ରହିଲୁ ତୁ ମୋ ଲାବଣ୍ୟ ନିଧି
କେତେ ଦୂରେ ରହିଲେ ମୋ ନୟନ ପିତୁଳି
କେତେ ଦୂରେ ରହିଲା ମୋ ସେ ଆନନ୍ଦପୁରୀ ।

× × ×

ମରଣର ପରପାରେ ନବ ବେଶଧରି
ପ୍ରାଣେ ସେହି ସ୍ମୃତି ସେହି ପୁଣ୍ୟତୃଷ୍ଣା ଧରି,
ସେ ଅତ୍ୟୁତ୍ସ ବାସନାକୁ କରି ଗଣ୍ଠି ଧନ
ଅନାଇ ବସିବି ତୋତେ ଜୀବର ଜୀବନ ।

(କବିତା - ପ୍ରବାସୀ ସୈନିକର ଶେଷ ଚିନ୍ତା)

(ପଦ୍ମପାଖୁଡ଼ା ପୁସ୍ତକରୁ)

୪. କବିଙ୍କର ଖୋର୍ଦ୍ଧା ଦର୍ଶନର ସ୍ମୃତି :-

କି ଭୂମିରେ ଆଜି ଦେଲି ମୋର ପାଦ
 କି କଲି କି କଲି କେଡ଼େ ଅପରାଧ ।
 ଯେ ସେ ଭୂମି ନୁହେଁ ଏହି କ୍ଷୁଦ୍ର ସ୍ଥାନ,
 କେଡ଼େ ସୁଦିନର ଗୌରବ ଶୁଣାନ !
 ଯହିଁ ଟେକି ଦେଲେ ଟେକାଖଣ୍ଡେ ଏଥୁ
 ମିଳିଯିବ ବୀର ଅସ୍ଥି ମେଦ ଗ୍ରନ୍ଥି ।
 ପ୍ରତି ରେଣୁ ସଙ୍ଗେ ବୀରର ଶୋଣିତ
 କାଳେ କାଳେ ଏଥୁ ରହିଛି ଲେପିତ,
 ପ୍ରତି ଟାଙ୍ଗି ତୋଟା ପୁରାଣ ଦୁମରେ
 ଲକ୍ଷ୍ୟଭେଦ ଚିହ୍ନ ରାଜଜ ଭାସ୍ବରେ ।
 ଶାଳପ୍ରାଂଶୁ ବୀର ପାଇକ ପ୍ରଧାନ,
 ଏବେ ଏଥୁ କରେ ପୂର୍ବ କାଠିଗାନ ।
 ପକ୍ୱ ଗାଳମୁଝ ତଳେ କର ରଖି
 ବରୁଣେଇ ନୀଳ ଶଇଳ ନିରେଖି ।
 ତେଜି ଦୀର୍ଘଶ୍ୱାସ କେତେ ପରକାରେ
 କେତେ ପୂର୍ବକାଠି ପୂର୍ବ ସ୍ମୃତି ଝୁରେ,
 ଛାମୁଙ୍କ ବୀରତ୍ୱ, ସାମନ୍ତଙ୍କ ଟାଣ,
 ଥାଟରାଜଙ୍କର ଅବ୍ୟର୍ଥ ନିଶାଣ,
 ଜେମାଙ୍କ ମୃଗୟା, ଅଶ୍ୱ ସଂଳାମନ ।
 ବ୍ୟାଘ୍ର ବନ୍ୟ ମୃଗେ ତୀବ୍ର ଆକ୍ରମଣ
 ଶତ ଶିଳ୍ପକଳା-କୌଶଳେ କୁଶଳା,
 ମଂତ୍ରେୟ ଅବତୀର୍ଣ୍ଣା ସାକ୍ଷାତେ କମଳା ।

(କବିତା - ଖୋରଧା ପ୍ରଥମ ଦର୍ଶନେ)(ପଦ୍ମପାଖୁଡ଼ା ପୁସ୍ତକରୁ)